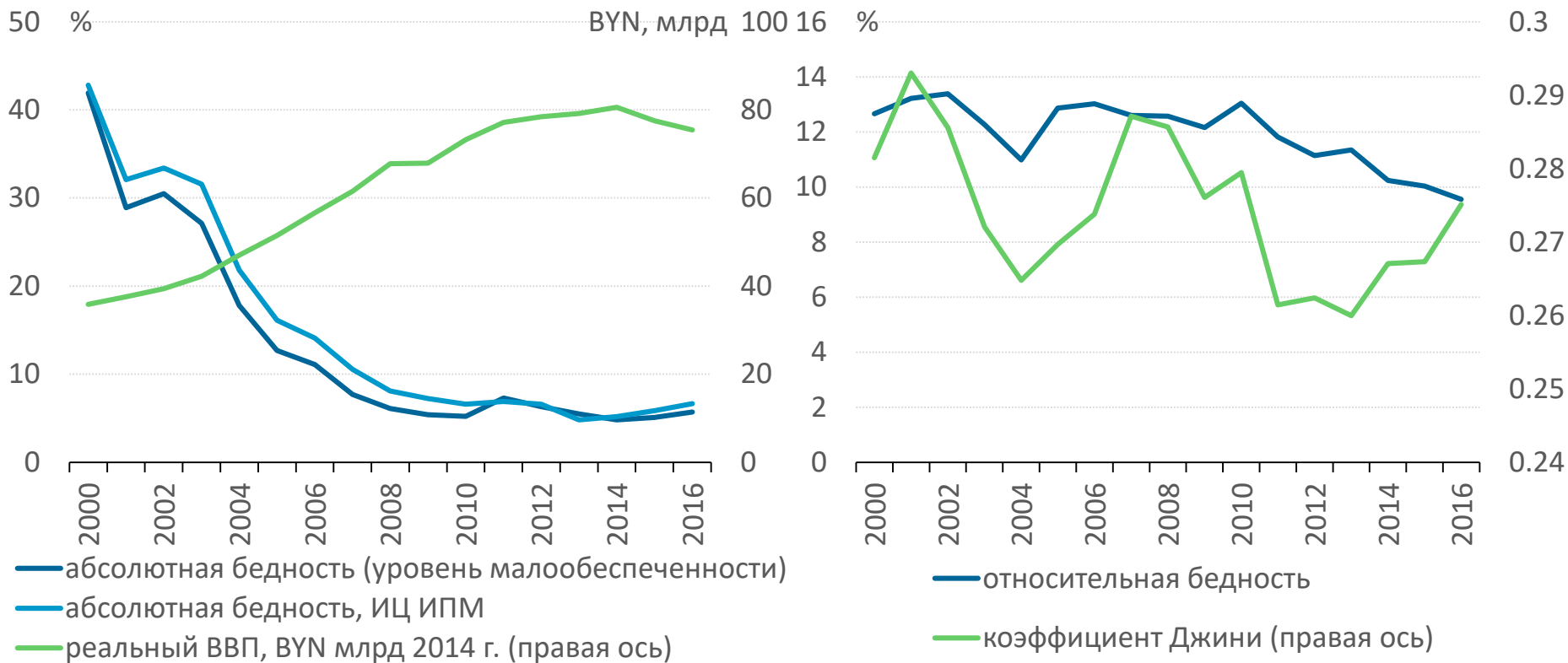


Социальные последствия рецессии  
2015–2016 гг.: о чем говорят  
данные Выборочного  
обследования домохозяйств

Глеб Шиманович,  
экономист Исследовательского центра ИПМ

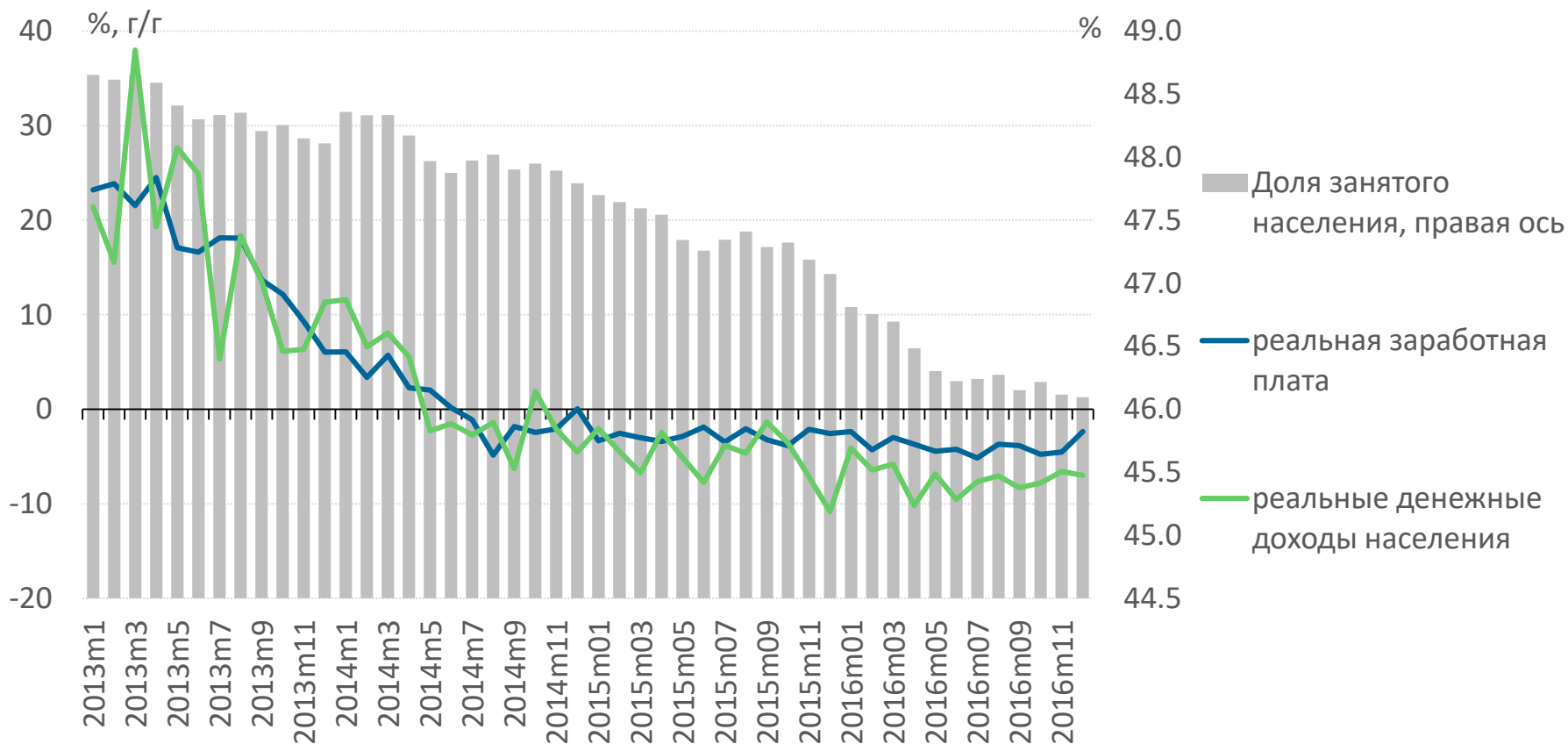
# Бедность и неравенство в Беларуси: связь с экономическим ростом

Экономический рост и перераспределение доходов обеспечили существенное снижение абсолютной бедности при сохранении низкого уровня неравенства. Но среда изменилась.



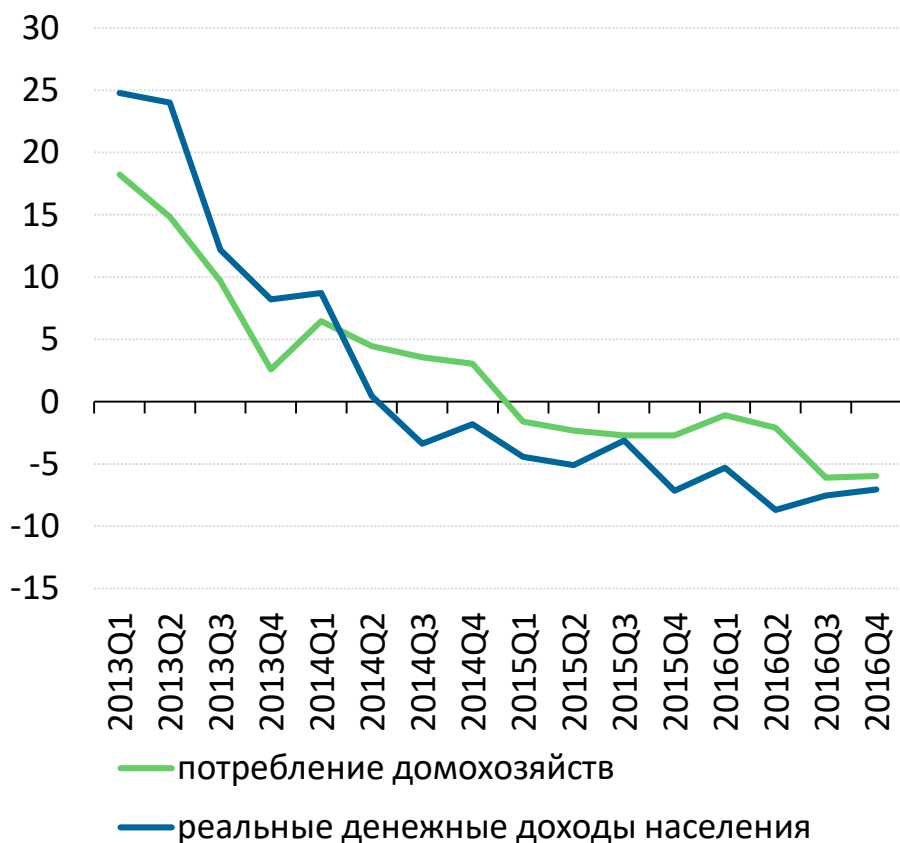
# Денежные доходы населения и динамика потребления (1)

Экономический спад последних лет сопровождался значительным падением доходов населения, вызванным снижением реальной заработной платы и занятости.



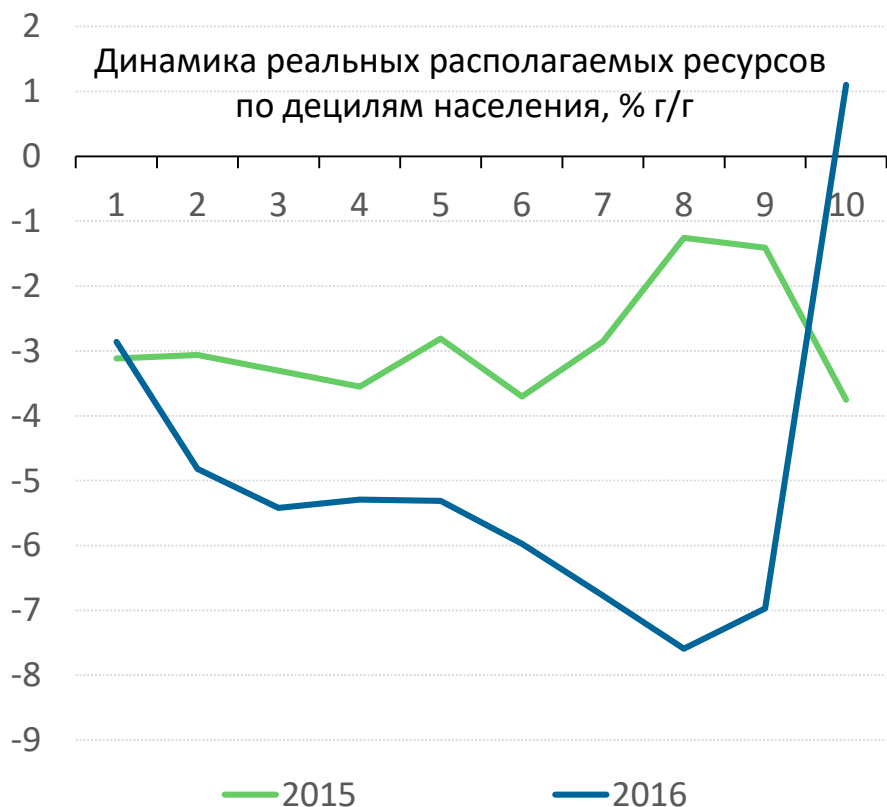
# Денежные доходы населения и динамика потребления (2)

Снижение доходов началось раньше, чем сокращение потребления, и носило больший масштаб. Динамика потребления сглажена за счет сбережений и кредитования.



# Сокращения располагаемых ресурсов: распределение по децилям и эффект на бедность

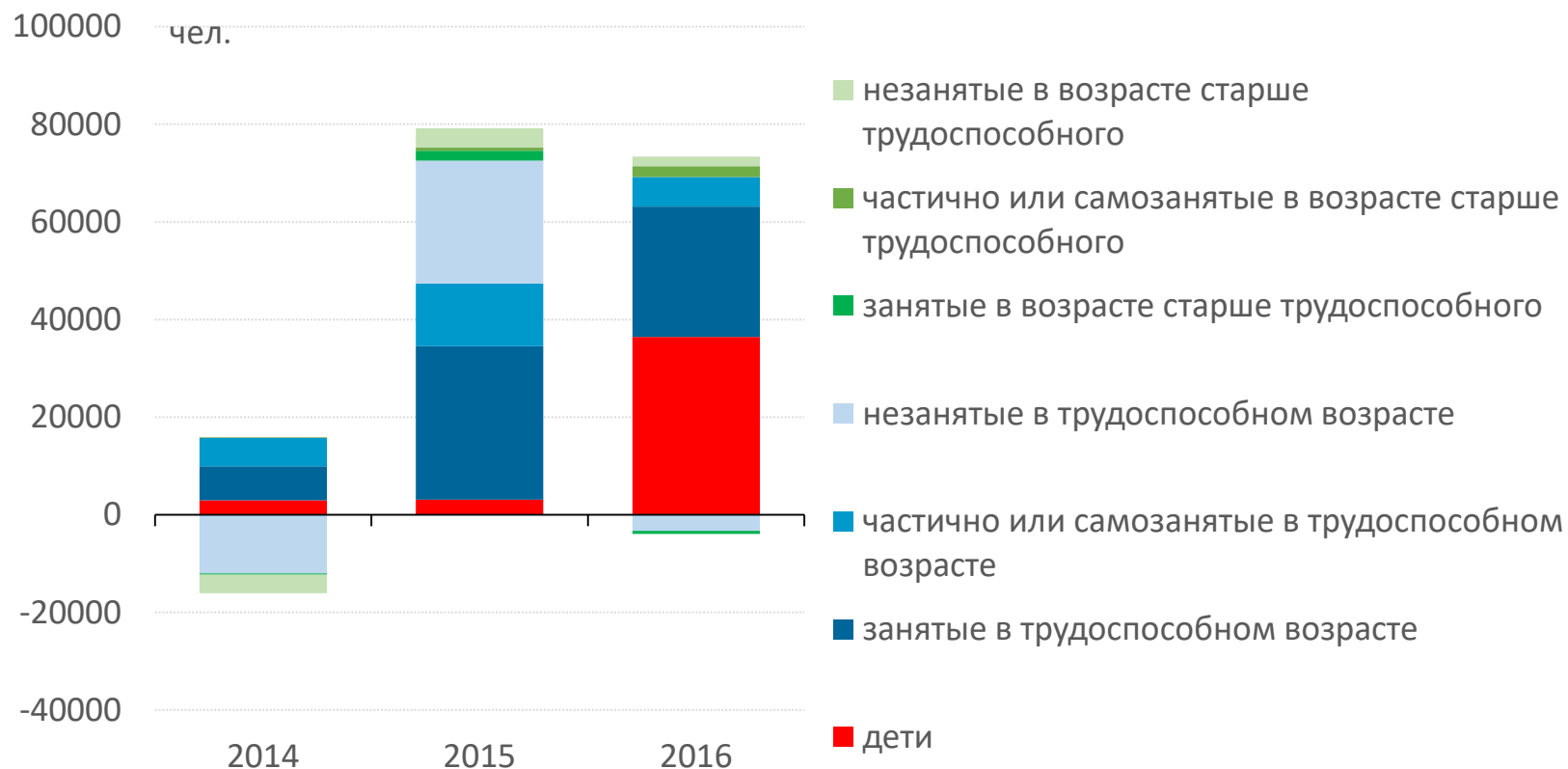
Эффект снижения располагаемых ресурсов в 2015 г. был выше для менее обеспеченных групп населения, а в 2016 г. - для более обеспеченных. Как следствие, рост бедности не сопровождался увеличением ее глубины или неравенства, но ему сопутствовал рост доли населения в зоне риска.



	2013	2014	2015	2016
Абсолютная бедность	4.8	5.2	5.8	6.7
Глубина бедности	20.1	17.1	17.8	17.1
Распределение населения с доходами у черты абсолютной бедности				
0-67% черты	0.7	0.7	0.8	0.8
67-83%	1.9	1.5	2.0	1.9
83-100%	2.3	3.0	3.1	<b>3.9</b>
100-117%	3.6	3.6	4.1	<b>5.0</b>
Коэффициент Джини	26.0	26.7	26.7	27.5
Относительная бедность	11.3	10.2	10.0	9.6

# Вклад в прирост бедности за 2015 – 2016 гг.: социально-экономический статус

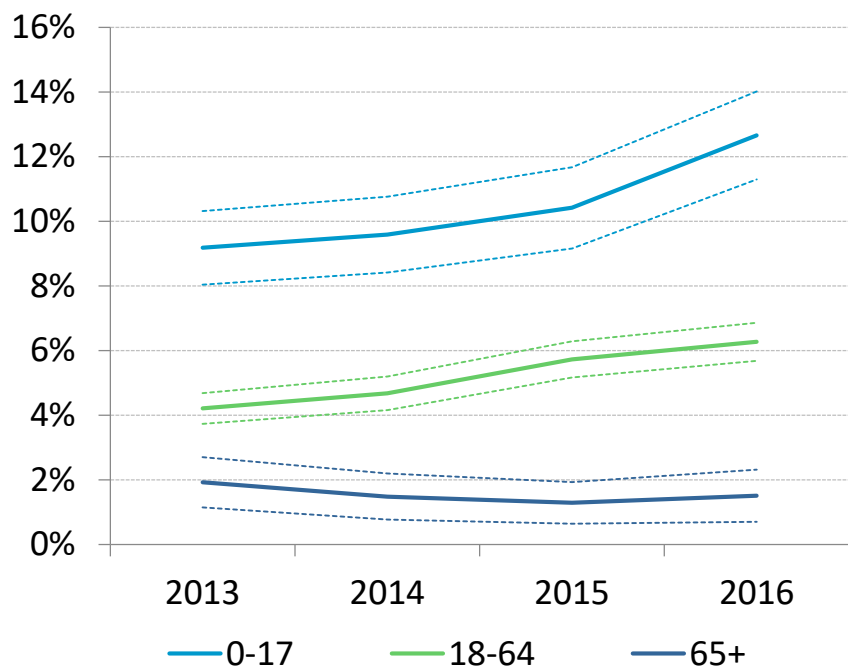
Риск бедности в 2015 г. рос за счет занятого (или только частично занятого) населения в трудоспособном возрасте, а также незанятого населения. В 2016 г. основное увеличение числа бедных произошло за счет детей.



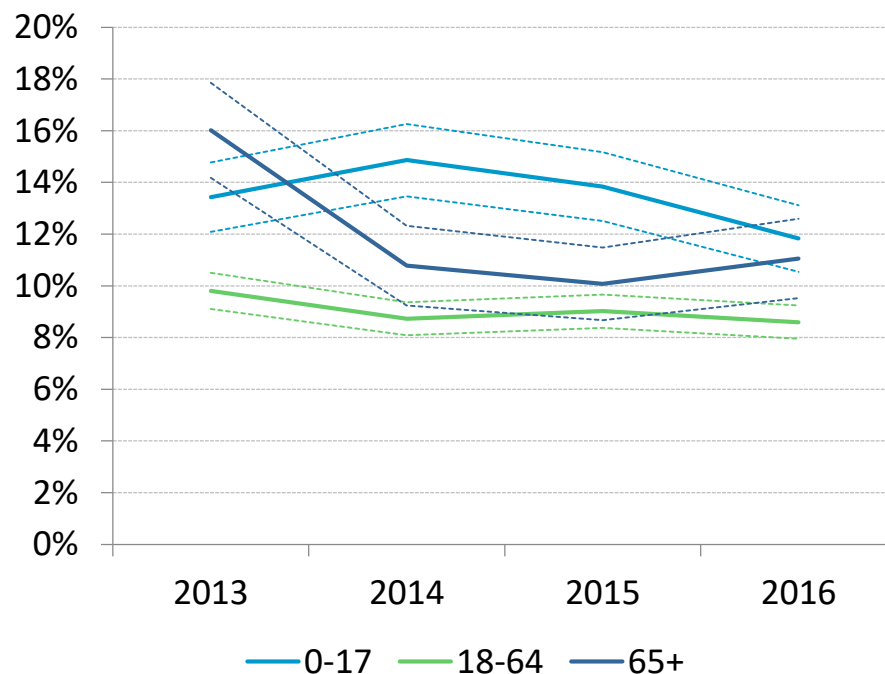
# Профили бедности: возраст

Риск абсолютной бедности существенно вырос у детей в 2016 г. и у населения в трудоспособном возрасте в 2015 – 2016 гг. Риск абсолютной бедности у людей старше 65 лет незначителен, но они пенсионеры уязвимы к риску относительной бедности.

## Абсолютная бедность



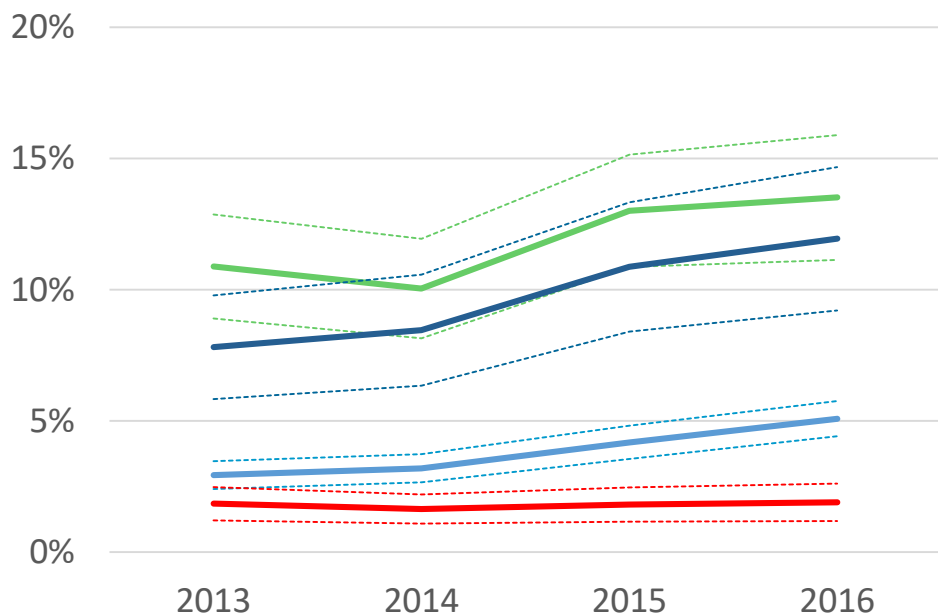
## Относительная бедность



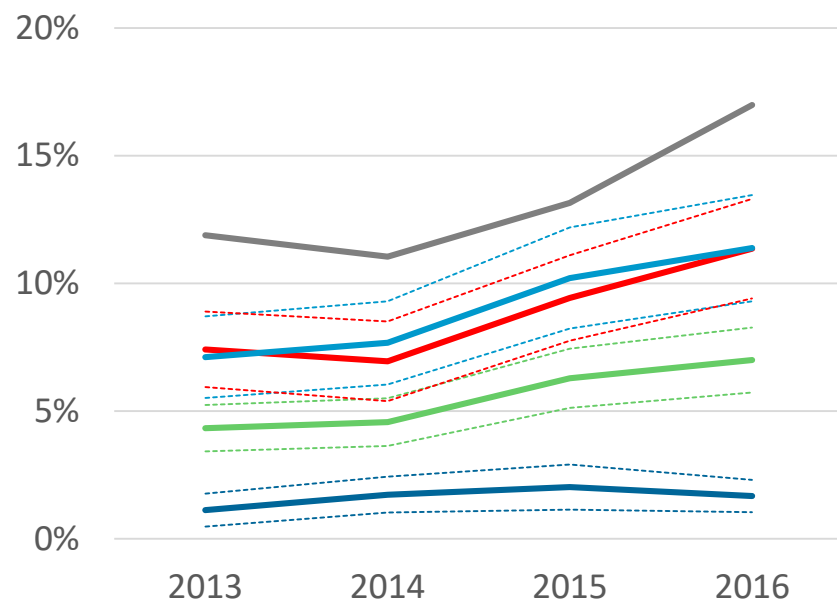
# Профили бедности (трудоспособный возраст): социально-экономический статус и образование

Риск абсолютной бедности у незанятого или частично занятого населения ощутимо вырос. Статистически значимый рост и среди занятого населения.

Существенно увеличилось расхождение в риске бедности в зависимости от уровня образования.



- занятые в трудоспособном возрасте
- незанятые в трудоспособном возрасте
- частично или самозанятые в трудоспособном возрасте
- незанятые в возрасте старше трудоспособного

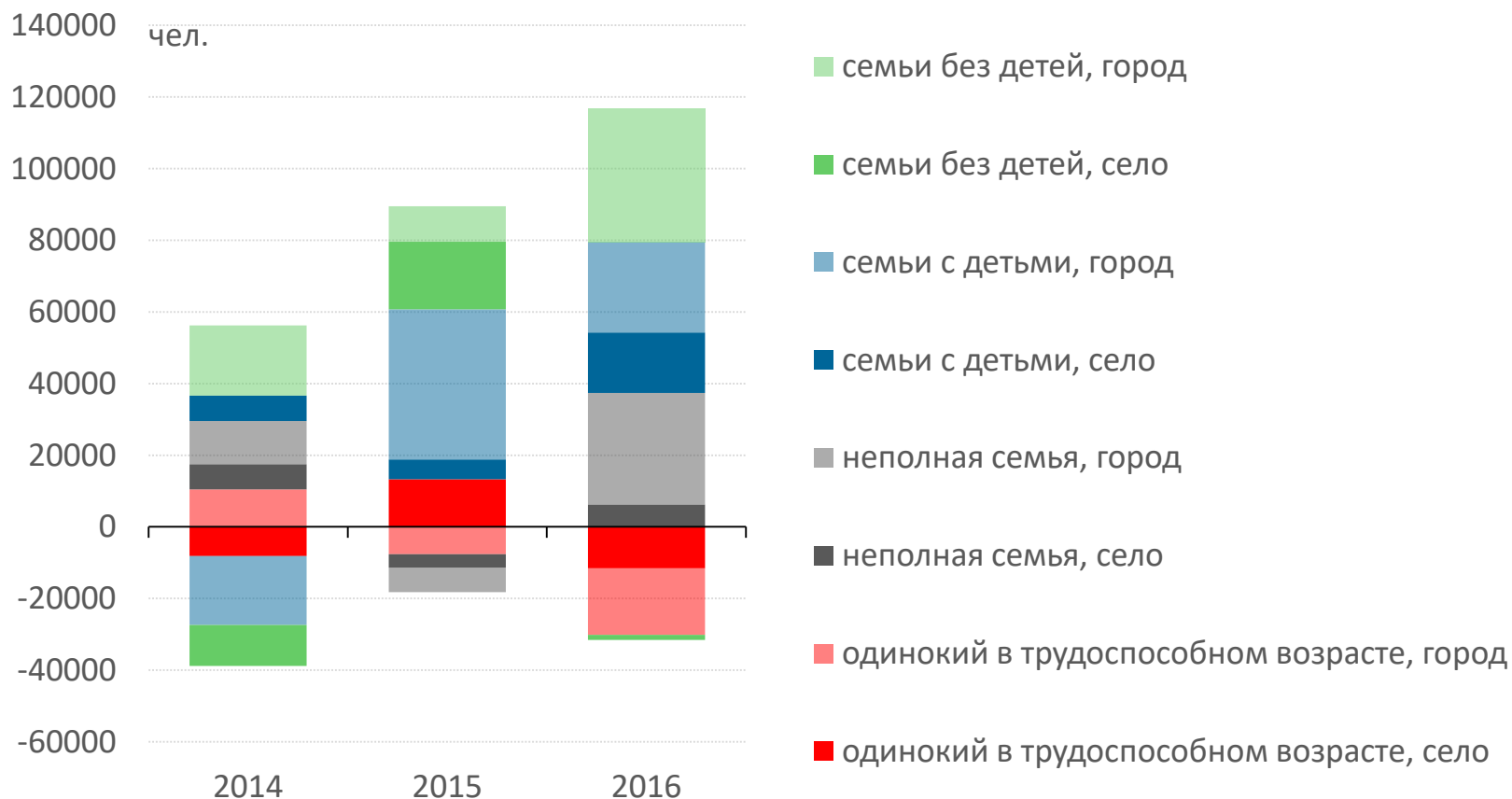


- среднее
- профессионально-техническое
- среднее специальное
- высшее образование
- низкий уровень образования



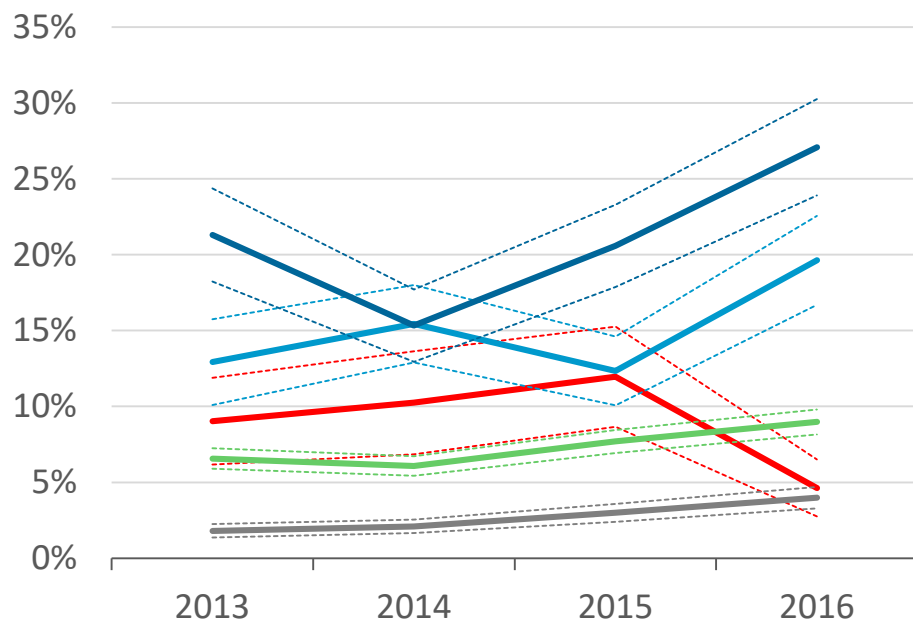
# Вклад в прирост бедности в 2015 – 2016 гг.: тип домохозяйства

В 2015 г. рост числа бедных в равной степени происходил за счет семей с детьми и без детей. В 2016 г. основную роль играют семьи с детьми, в частности неполные семьи. Рост числа бедных в 2016 г. прозошел почти полностью за счет городских жителей.

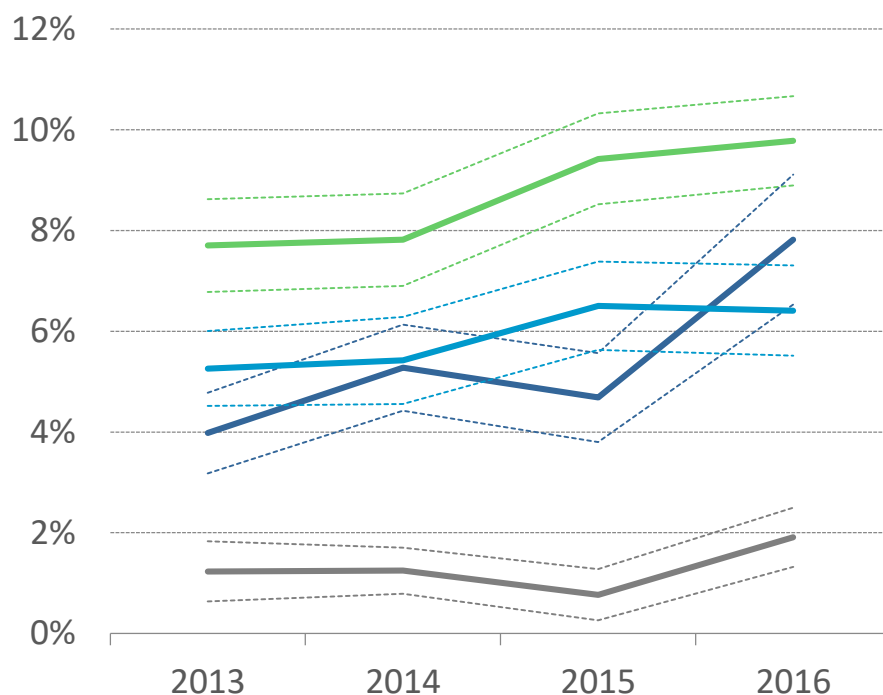


# Профили бедности: тип домохозяйства

Высокий и растущий риск бедности среди неполных семей и многодетных семей. Рост бедности в крупных городах и сельской местности в 2015 г. и малых городах в 2016 г.



- одинокий в трудоспособном возрасте
- неполная семья
- семья с детьми
- семья без детей
- многодетная семья



- сельская местность
- крупные города
- малые города
- Минск

# Преодоление бедности: ведение личных подсобных хозяйств

Риск бедности в малых городах вырос бы сильнее, если бы не большее распространение практики ведения личного подсобного хозяйства. Особенно важен данный инструмент преодоления трудностей в сельской местности.

## Доходы от ведения подсобного хозяйства

	2013	2014	2015	2016
Доля в располагаемых ресурсах, %				
Минск	0.9	1.8	1.6	2.1
Крупные города	1.7	2.9	3.2	3.7
Малые города	3.7	4.8	<b>5.9</b>	<b>6.8</b>
Сельская местность	7.1	8.1	8.8	<b>10.3</b>
Всего	3.4	4.4	4.8	5.6
Эффект на абсолютную бедность, п.п.				
Минск	0.1	0.0	0.3	0.2
Крупные города	0.4	1.3	0.7	1.2
Малые города	1.9	1.5	1.3	<b>3.5</b>
Сельская местность	2.4	2.8	<b>4.6</b>	<b>6.3</b>
Всего	1.2	1.5	1.7	2.7

# Преодоление бедности: помощь родственников

Выросла в период кризиса; особенно эффективна в борьбе с бедностью стала в малых городах и сельской местности в 2016 г.

	2013	2014	2015	2016
<i>Доля в располагаемых ресурсах, %</i>				
Минск	6.1	6.0	6.2	6.1
Крупные города	5.6	5.9	6.1	<b>6.9</b>
Малые города	5.0	5.0	<b>5.7</b>	<b>5.7</b>
Сельская местность	4.4	4.1	4.0	4.4
Всего	5.2	5.3	5.5	5.9
<i>Эффект на абсолютную бедность, п.п.</i>				
Минск	2.1	1.7	2.4	1.8
Крупные города	2.5	3.5	2.8	3.8
Малые города	1.7	2.6	2.6	<b>4.0</b>
Сельская местность	2.8	1.9	2.0	<b>3.3</b>
Всего	2.3	2.5	2.5	3.3
<i>Отношение полученной помощи родственников к предоставленной</i>				
Минск	1.2	1.4	1.6	1.1
Крупные города	1.2	1.4	1.2	1.5
Малые города	0.8	0.7	0.9	1.0
Сельская местность	0.6	0.6	0.5	0.6
Всего	0.9	1.0	1.0	1.1

# Преодоление бедности: пособия и льготы

Детские пособия ощутимо сокращают масштабы бедности в Беларуси. Тем не менее, их вклад в преодолении бедности не вырос в 2015 – 2016 гг.

	2013	2014	2015	2016
	Доля в располагаемых ресурсах, %			
Пособия на детей	3.6	3.8	3.6	3.7
Льготы	0.8	0.8	0.9	1.1
	Эффект на абсолютную бедность, п.п.			
Пособия на детей	2.3	3.1	2.7	2.9
Льготы	0.2	0.3	0.4	0.4

# Эффективность пособий: результаты SEQ анализа

	Размер, % от ВВП	Эффект на неравенство (Джини), п.п./% ВВП	Эффект на абсолютную бедность, п.п./% ВВП	Доля расходов, прихо- дящихся на верхние децили, %	
				топ 5	топ 2
Пособия	1.96	1.04	2.02	42	12
пособие женщинам, ставшим на учет по беременности	0.11	0.82	1.28	48	15
пособие по беременности и родам	0.07	0.72	1.21	45	17
пособие на детей до 3 лет	1.04	1.21	2.28	34	11
пособие на детей старше 3 лет	0.17	1.28	2.00	31	7
пособие неработающим, осуществляющим уход за инвалидом	0.10	1.06	1.19	40	8
пособие на погребение	0.10	-0.53	0.10	88	24
пособия детям по случаю потери кормильца	0.13	1.03	2.26	42	9
пенсии детям-инвалидам	0.05	0.83	1.30	45	8
материальная помощь и др.	0.05	0.63	1.67	52	5
пособие по безработицы	0.00	0.00	5.50	16	8
выходное пособие	0.08	-0.53	0.00	88	18
стипендии	0.07	0.43	0.24	60	23
Льготы	0.36	0.53	0.96	56	15
Пенсии	10.71	1.02	1.79	62	11
Субсидии на услуги ЖКХ	1.96	0.31	0.61	59	26
Субсидии на городской общественный транспорт	0.95	-0.02	0.36	70	37

# Провоцирование бедности фискальной политикой...

Вследствие прямых налогов и субсидий (без пенсионной системы) улучшается благосостояние 75% потенциально абсолютно бедного населения.

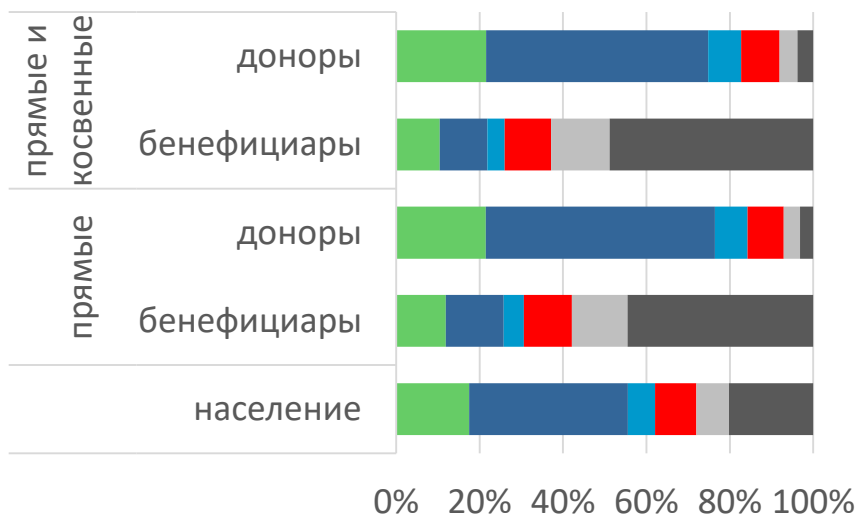
Одновременно среди фактически бедных доля тех, чье материальное положение ухудшилось, составляет 56%.

## Доля бедного населения среди отдельных уязвимых групп, чье материальное положение ухудшилось вследствие системы прямых и косвенных налогов и трансфертов

	с учетом пенсионной системы		без учета пенсионной системы	
	прямые	прямые и косвенные	прямые	прямые и косвенные
дети	3.96	6.41	3.4	5.85
частично занятое население в трудоспособном возрасте	3.98	6.56	4.28	7.37
незанятое население в трудоспособном возрасте	2.71	3.74	2.88	4.58
жители сельской местности	3.52	5.89	2.7	6.53
члены неполных семей	3.54	5.37	2.81	4.59
члены многодетных семей	10.68	12.89	6.43	10.65
в среднем	1.89	3.25	1.89	3.56

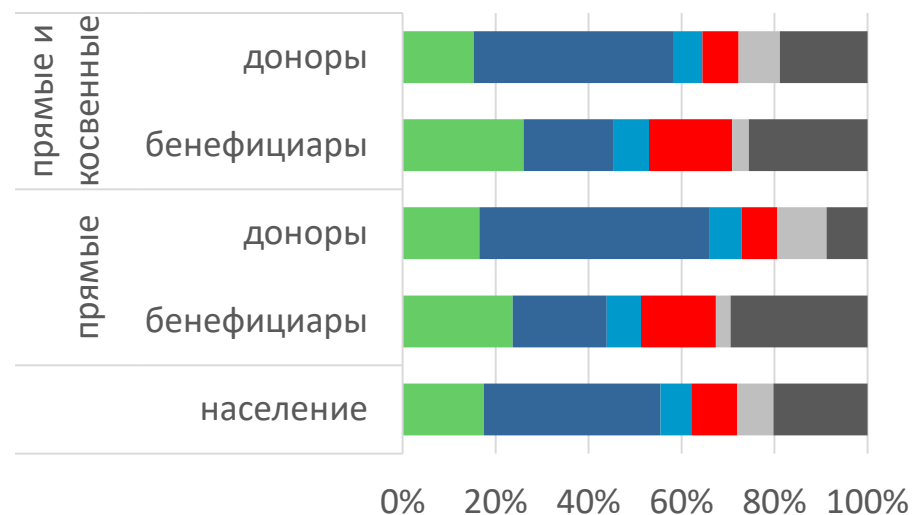
# ... при общей ее ориентации на интересы социально уязвимых групп

Структура бенефициаров и доноров системы прямых и косвенных налогов и трансфертов согласно социально-экономическому статусу



- дети
- занятые, трудоспособный возраст
- частично занятые, трудоспособный возраст
- незанятые, трудоспособный возраст
- занятые, старше трудоспособного
- незанятые, старше трудоспособного

с учетом пенсионной системы



- дети
- занятые, трудоспособный возраст
- частично занятые, трудоспособный возраст
- незанятые, трудоспособный возраст
- занятые, старше трудоспособного
- незанятые, старше трудоспособного

без учета пенсионной системы



# Выводы

Рецессия 2015–2016 гг. привела к увеличению риска бедности в Беларуси, связанного с сокращением заработной платы и занятости населения.

В первую очередь рост бедности произошел за счет населения, наиболее чувствительного к ухудшению ситуации на рынке труда (занятые на низкооплачиваемой работе, частично занятые, потерявшие занятость, жители малых городов). С углублением падения доходов населения риск бедности также вырос у детей.

Масштабы роста бедности могли быть выше, если бы не сглаживание потребления за счет сбережений, помощь родственников, ведение личного подсобного хозяйства.

Влияние социальной политики на доходы социально уязвимых групп в период рецессии не усилилось.

В условиях ограниченных возможностей бюджета для снижения риска бедности необходимо увеличение эффективности социальных расходов.

Увеличение адресности возможно при предоставлении косвенных субсидий (ЖКХ, общественный транспорт), льгот, ряда детских пособий, стипендий. Необходимо развитие системы поддержки безработных.