



Kastryčnicki Ekanamičny Forum
Ураджай ідэяў дзеля ўстойлівага развіцця



Даследчы
цэнтр ІПМ



KEF-2016:

Реформы для вовлекающего роста

3–4 ноября 2016 г.

Адаптация рынков труда к рецессии: случай России

Анна Лукьянова, к.э.н., старший научный сотрудник Центра трудовых исследований, доцент кафедры экономики труда и народонаселения Высшей школы экономики (Москва)

АДАПТАЦИЯ РЫНКОВ ТРУДА К РЕЦЕССИИ: СЛУЧАЙ РОССИИ

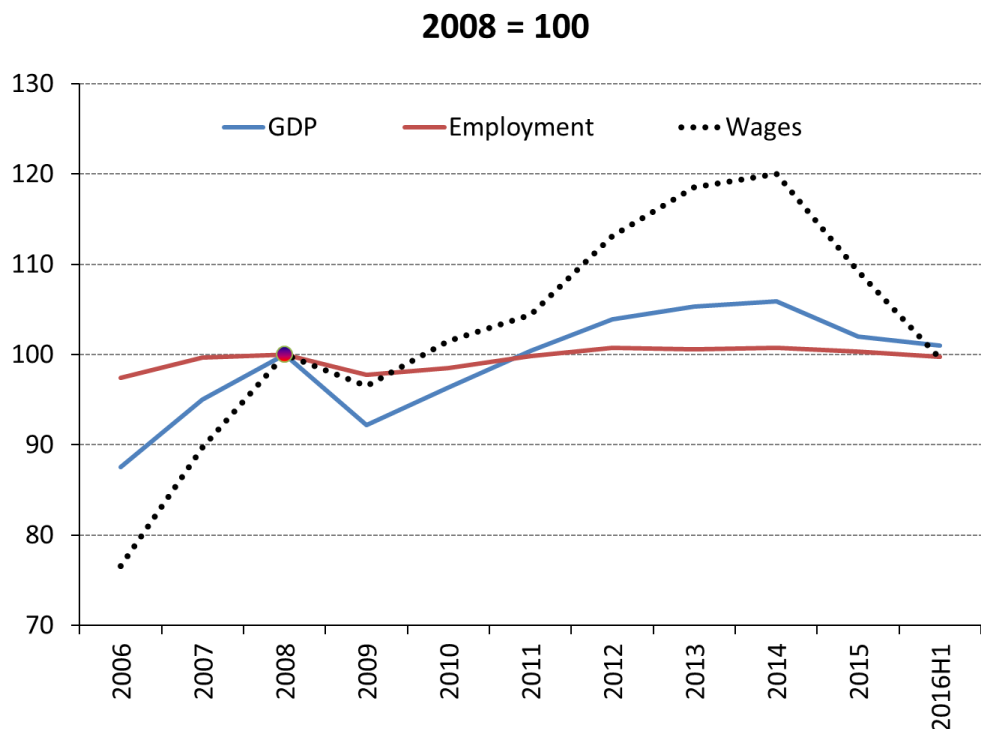
Анна Лукьянова

Высшая школа
экономики (Москва)

ОСНОВНЫЕ ВОПРОСЫ

1. Недавние изменения на рынке труда
2. Более пристальный взгляд на изменения в занятости
3. Эволюция заработков
4. Институциональные основания модели подстройки
5. Выводы

ВОССТАНОВЛЕНИЕ ПОСЛЕ КРИЗИСА 2008-2009 ПРЕРВАНО НОВОЙ РЕЦЕССИЕЙ



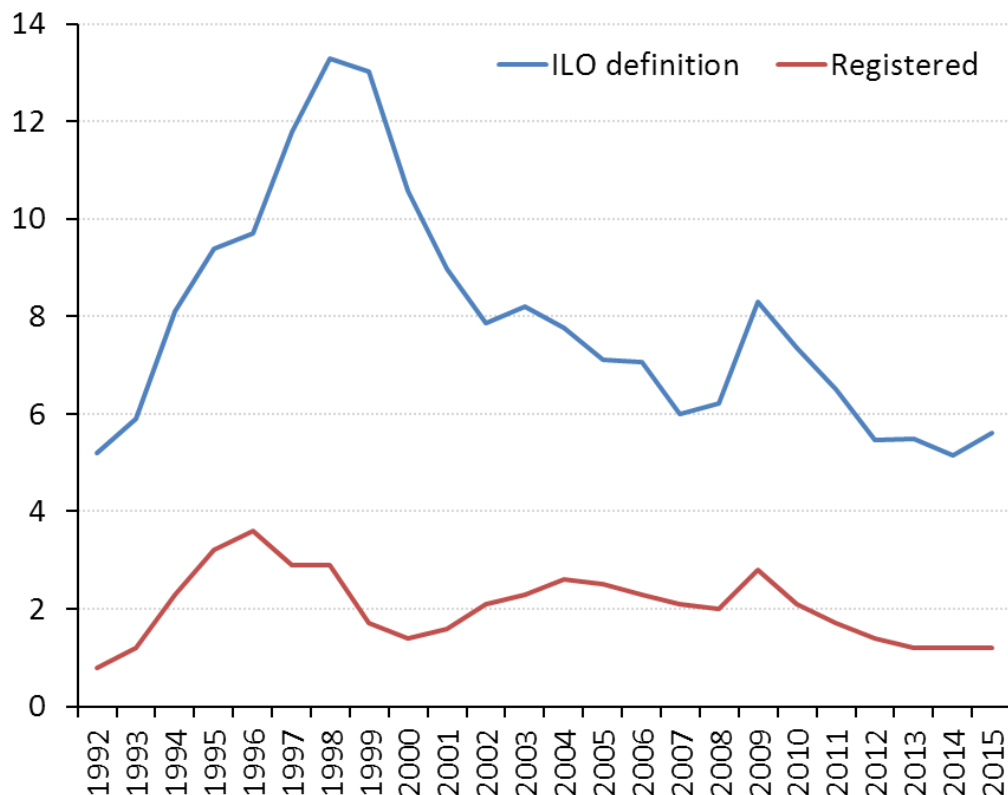
Резкое падение мировых цен на нефть + санкции введенные в июле 2014 привели к продолжительной рецессии:

- Q3/Q4 2014 – рецессия началась
- 2015 – сжатие ускорилось до -3.7%
- 2016 – прогнозируется отрицательный рост; начало восстановления ожидается в Q3/Q4.

Выгоды от восстановления 2010-2014 были утеряны.

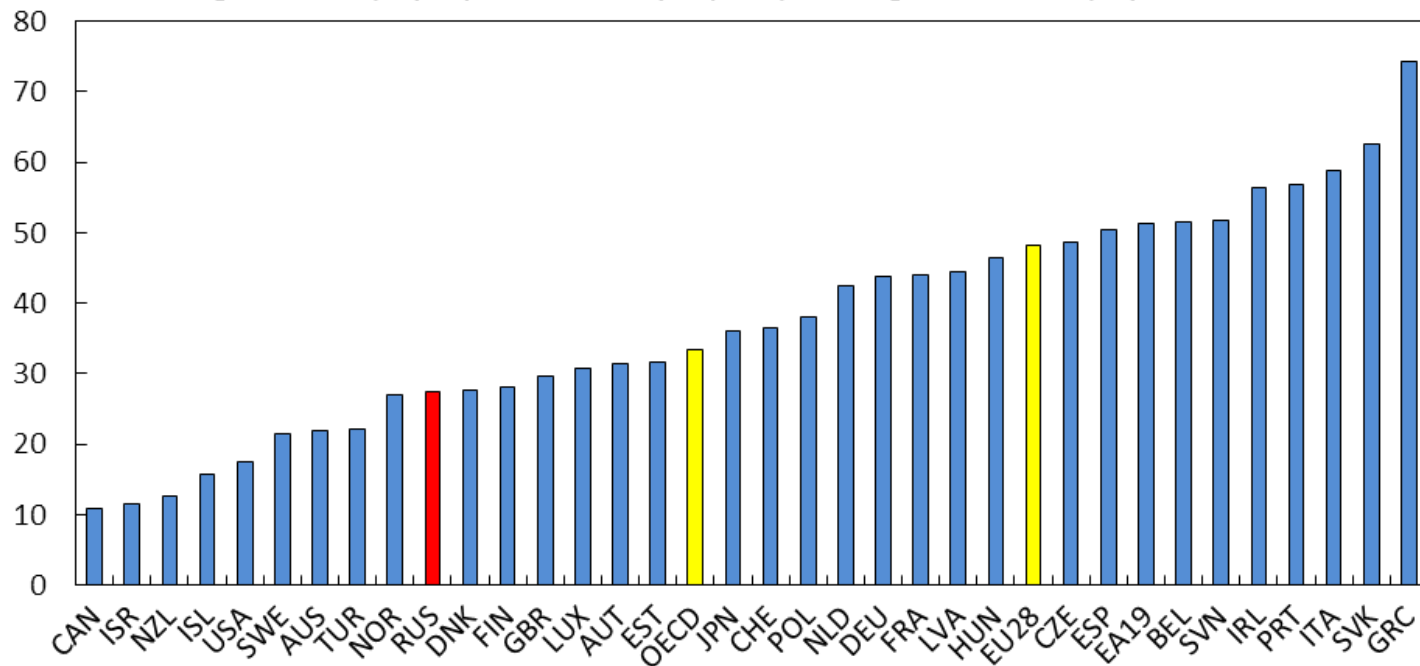
Итого уменьшение ВВП $\approx 5\%$;
 уменьшение зарплаты $> 10\%$
 уменьшение занятости $< 0.5\%$

УРОВЕНЬ БЕЗРАБОТИЦЫ НИЖЕ ПРЕДКРИЗИСНОГО УРОВНЯ

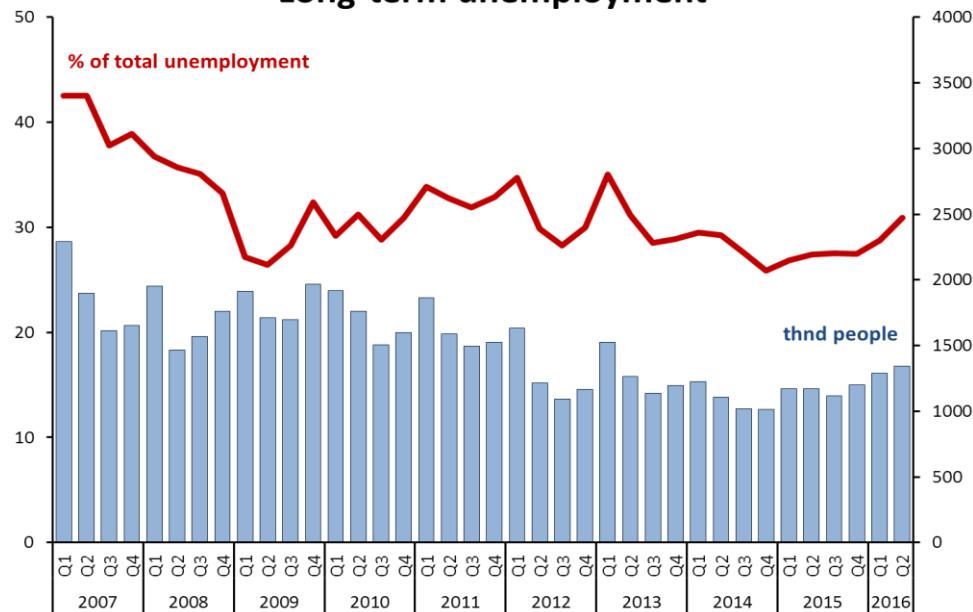


- Уровень безработицы резко повысился до 8.3% (6.3 млн) в 2009. но быстро понизился.
- 2014: уровень безработицы достиг низшей точки после 1992 - 5.2% (3.9 млн)
- 2015: 5.6% (4.3 млн)
- 2016: почти без изменений
- Зарегистрированная безработица – нет реакции в 2015-2016

Long-term unemployed (more than one year) as a percentage of total unemployed, Q4 2015



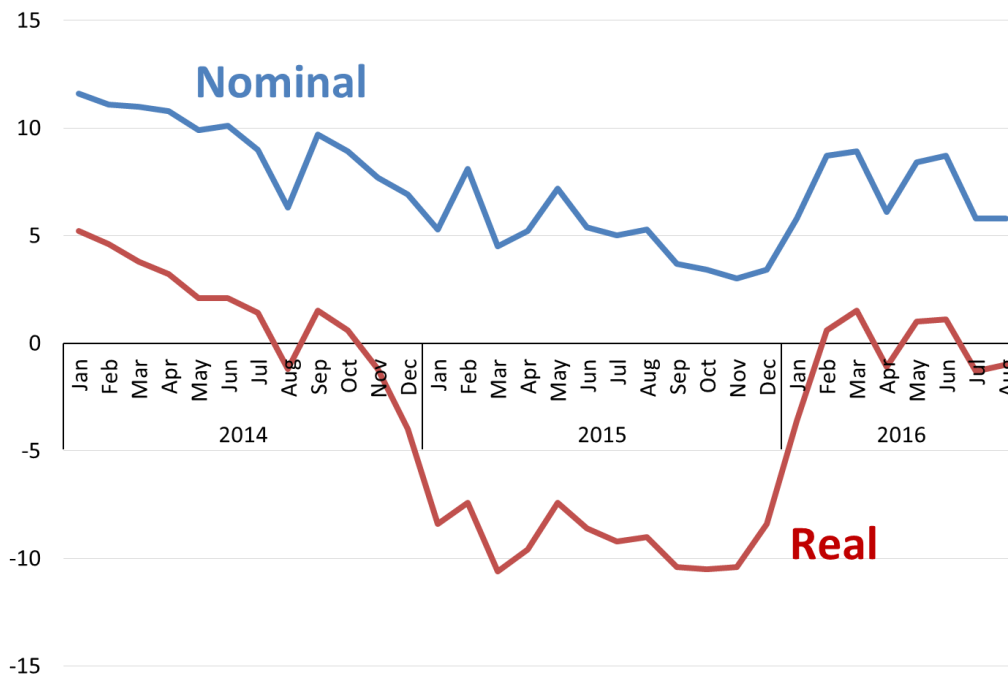
Long-term unemployment



- Несмотря на рост долгосрочной безработицы, уровень безработицы остается близким к историческому минимуму и ниже чем средний показатель в странах ОЭСР.

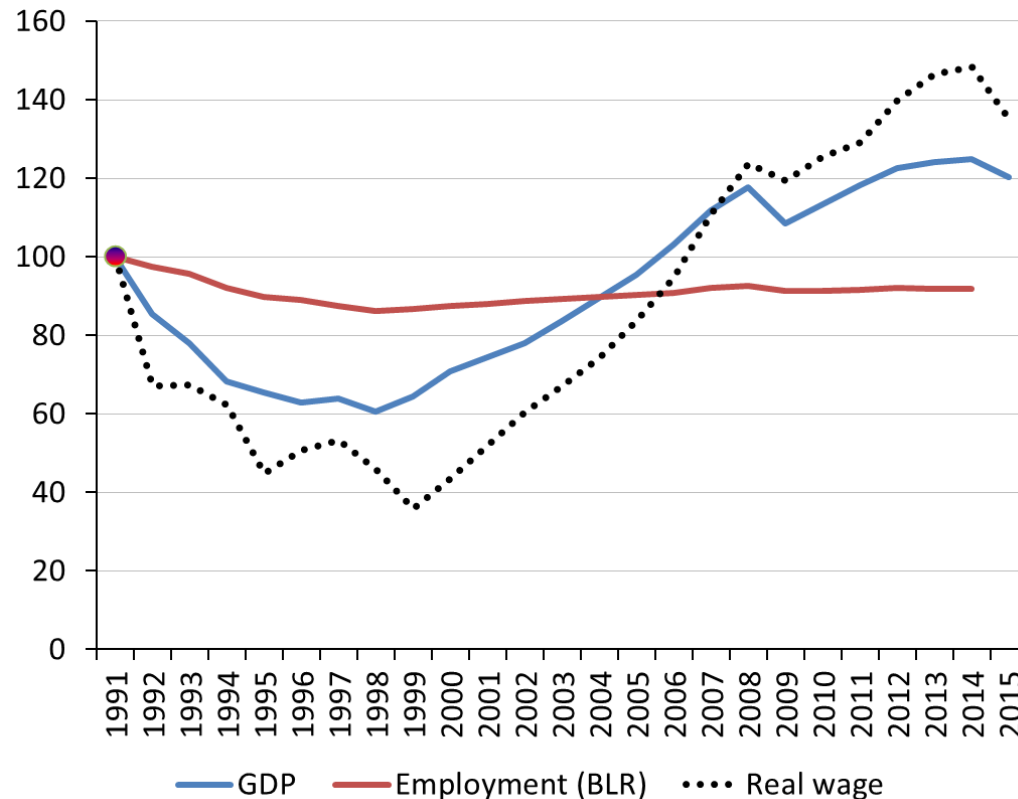
БРЕМЯ ПРИСПОСОБЛЕНИЯ НЕСУТ РАБОТНИКИ

Earnings growth, y-o-y percentage change



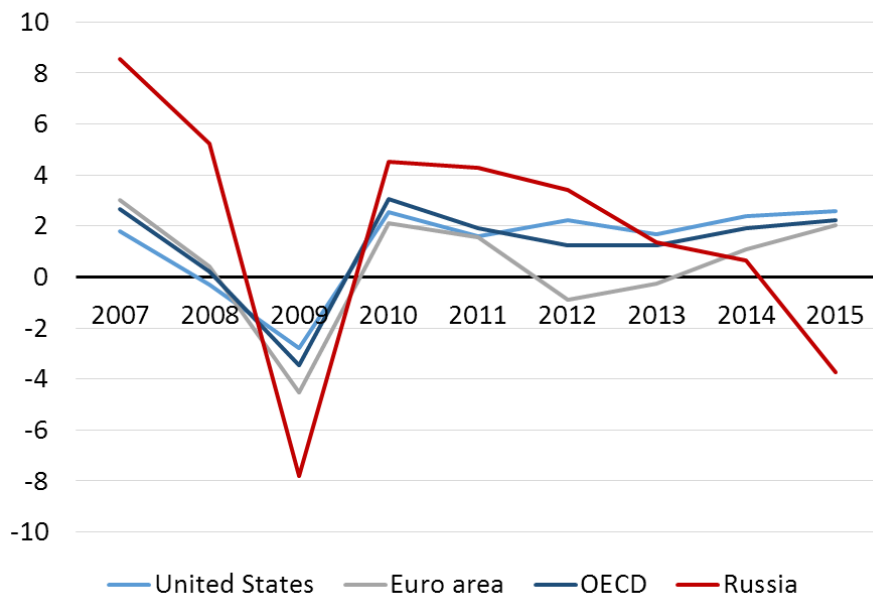
- Быстрый рост зарплат перед рецессией. Рост подпитывался повышением цен на нефть.
- Более медленный рост номинальных зарплат: 2015 – 5.1%. 2016H2 – 7.8%
- Резкое падение реальных зарплат
- Рост реальных зарплат отскочил назад в 2016. но остается хрупким
- В ближайшем будущем ожидается стагнация с вялым ростом ВВП и реальных заработных плат

ПОДСТРОЙКА ПРИ ПОМОЩИ ЗАРПЛАТ ТИПИЧНА ДЛЯ “РОССИЙСКОЙ” МОДЕЛИ РЫНКА ТРУДА

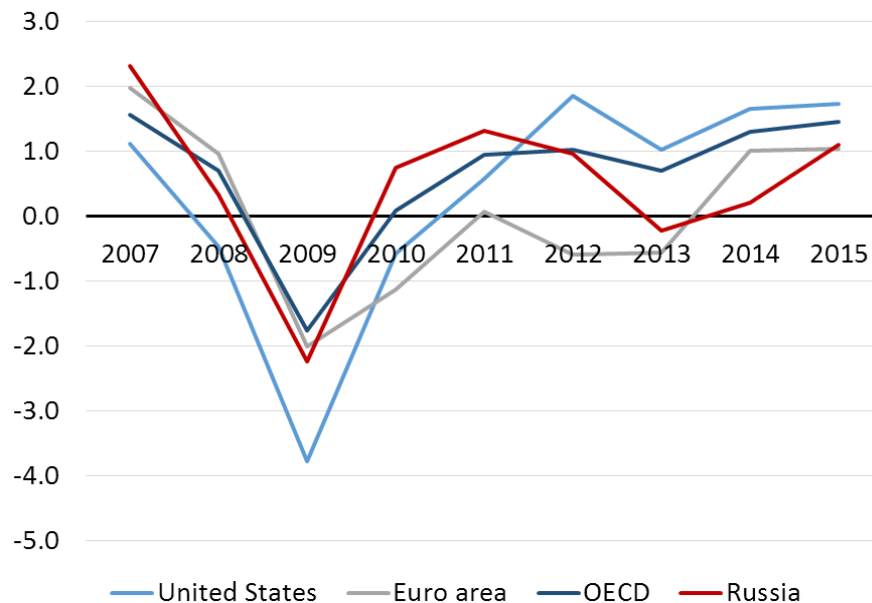


“Российская” модель рынка труда =
Гибкие зарплаты и сравнительно стабильная занятость

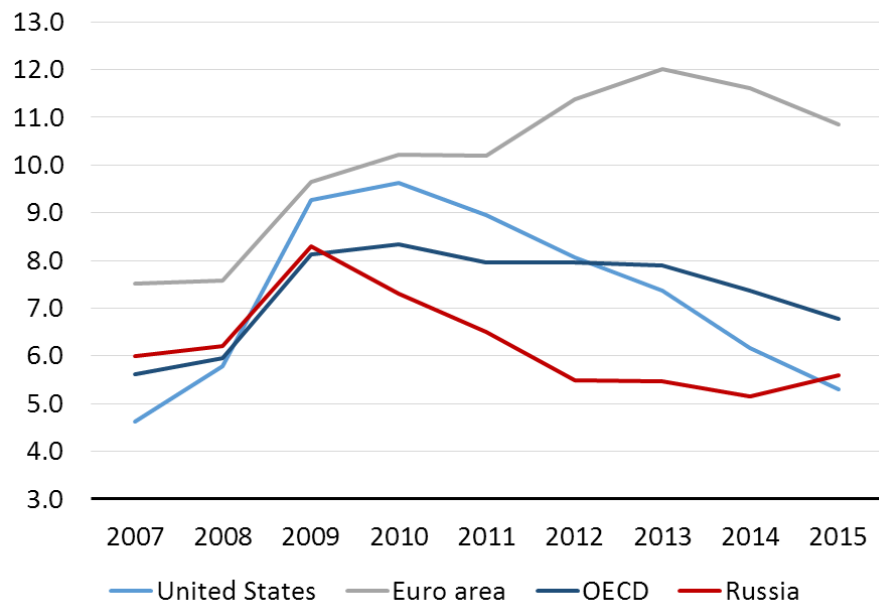
Real GDP growth, y-o-y percentage change



Employment growth, y-o-y percentage change



Unemployment rate

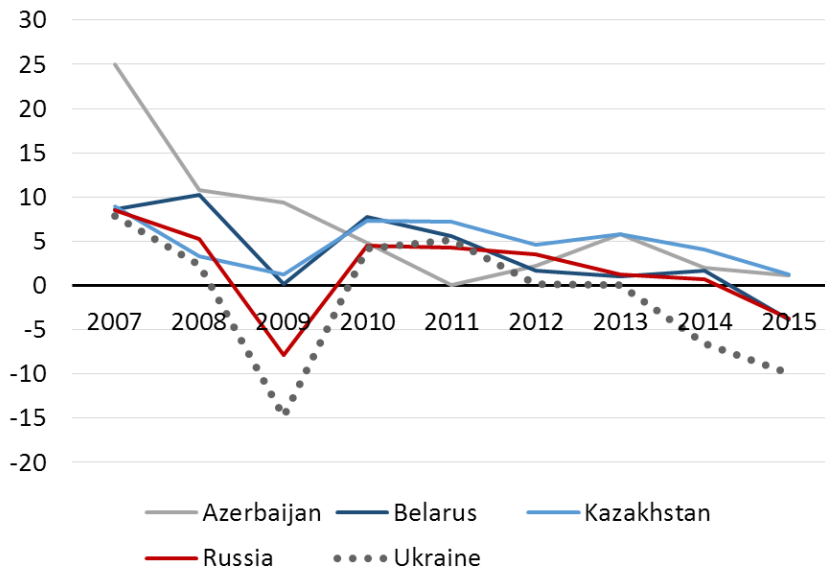


РОССИЯ VS ПРОДВИНУТЫЕ ЭКОНОМИКИ

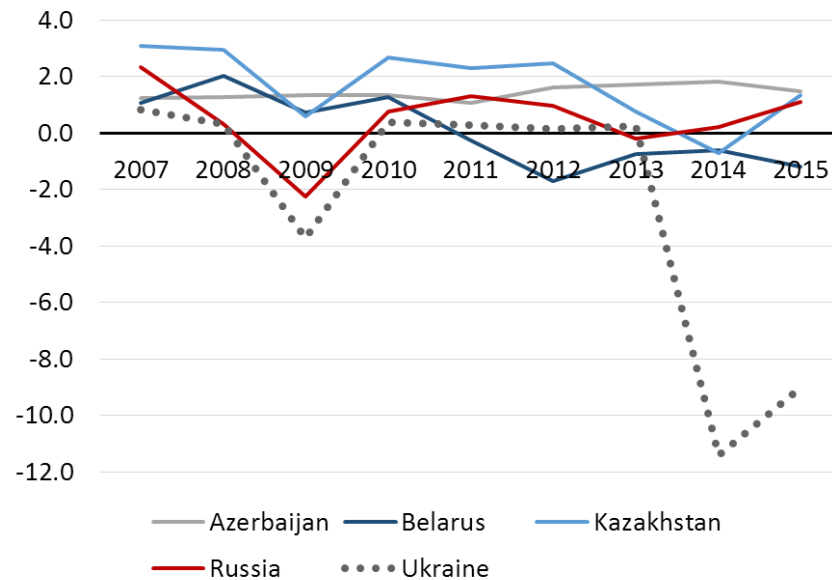
- Рецессия 2008-2009 в России была сильнее чем в продвинутых странах с меньшим эффектом на занятость
- Уровень безработицы падал особенно быстро

РОССИЯ VS САМЫЕ БОЛЬШИЕ СТРАНЫ СНГ

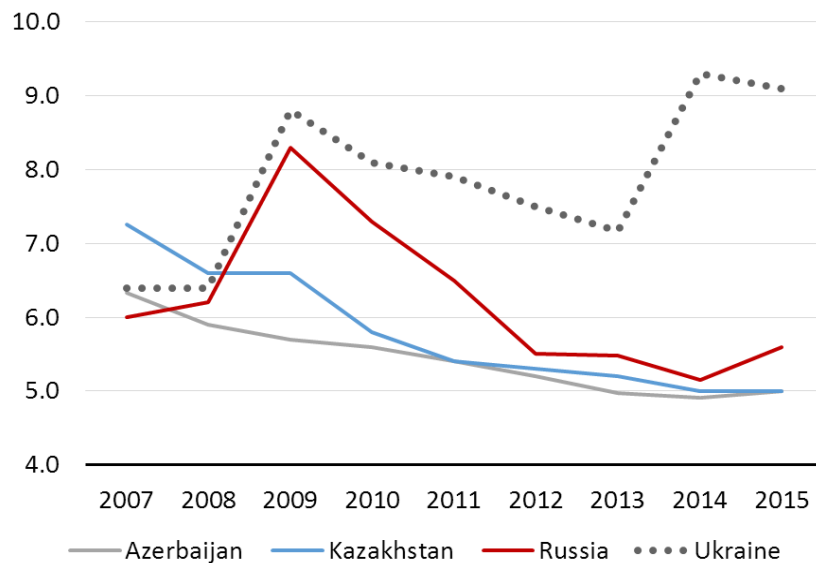
Real GDP growth, y-o-y percentage change



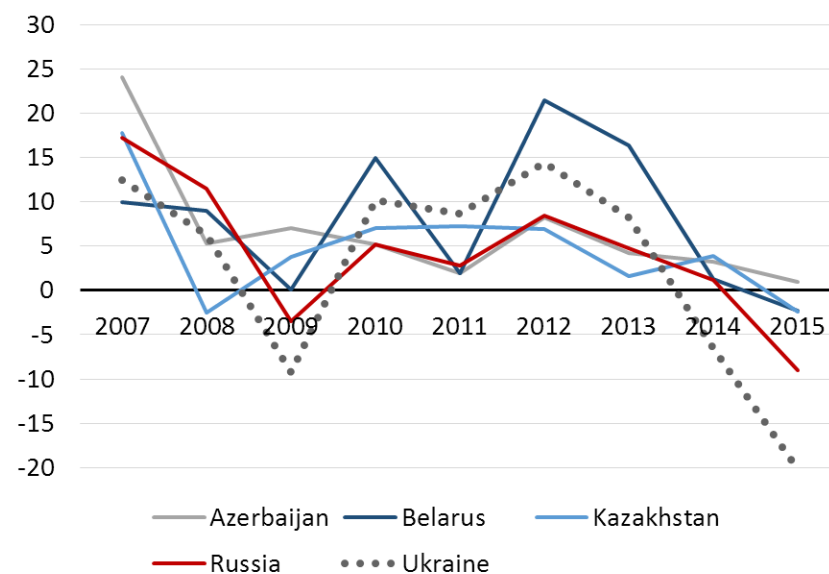
Employment growth, y-o-y percentage change



Unemployment rate



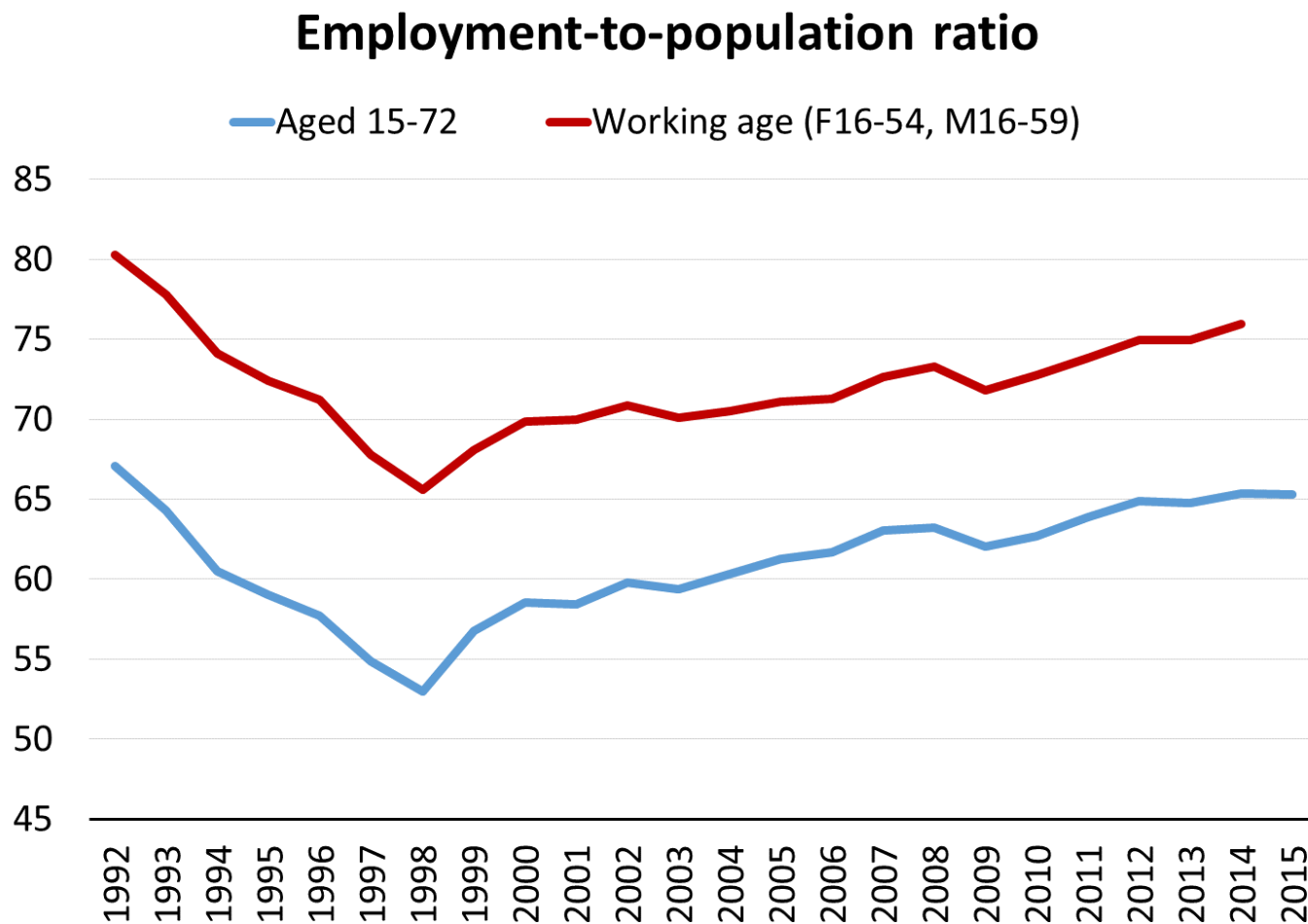
Real wage growth, y-o-y percentage change



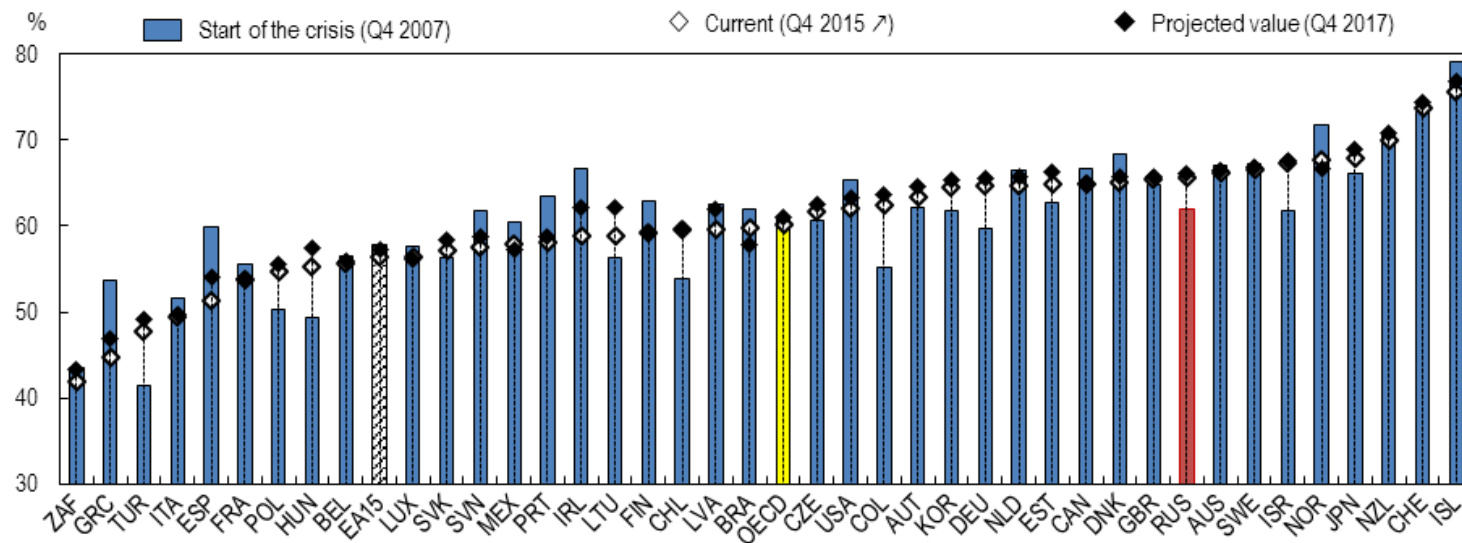
ОСНОВНЫЕ ВОПРОСЫ

1. Недавнее развитие рынка труда
2. Более пристальный взгляд на изменения в занятости
3. Эволюция заработков
4. Институциональные основания подстройки модели
5. Выводы

РЕЦЕССИЯ 2014-2016 НЕ ПОВЛИЯЛА НА ОБЩИЙ УРОВЕНЬ ЗАНЯТОСТИ

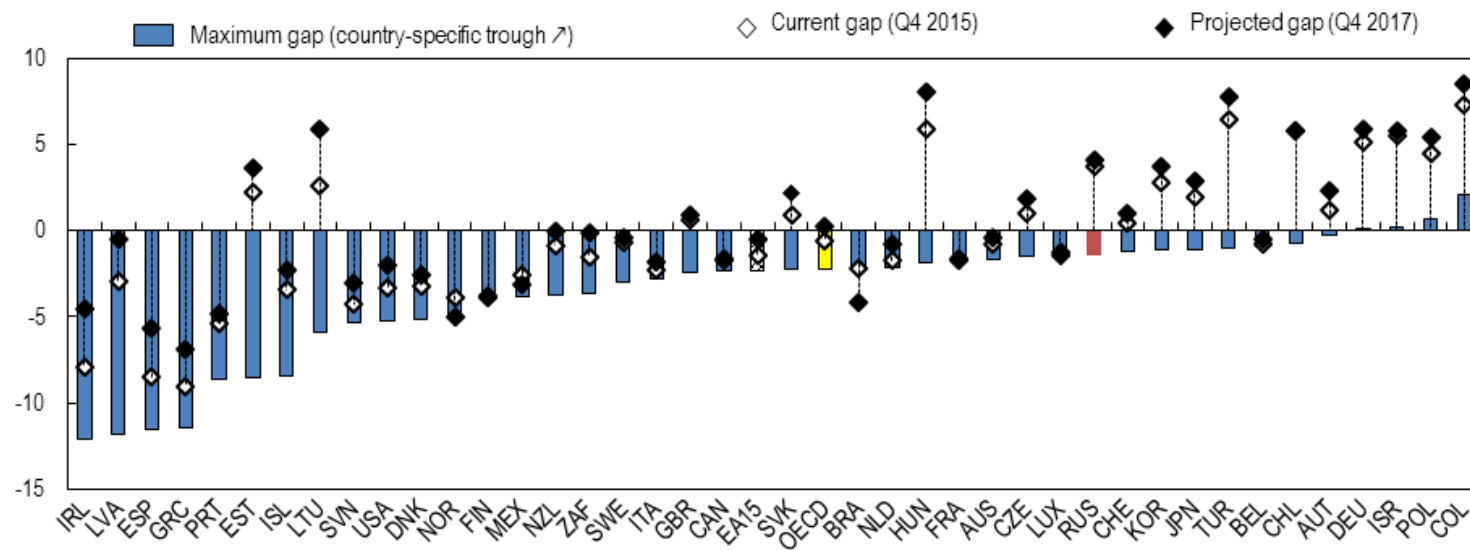


Evolution of the employment-to-population ratio
Percentage of the population aged 15-74



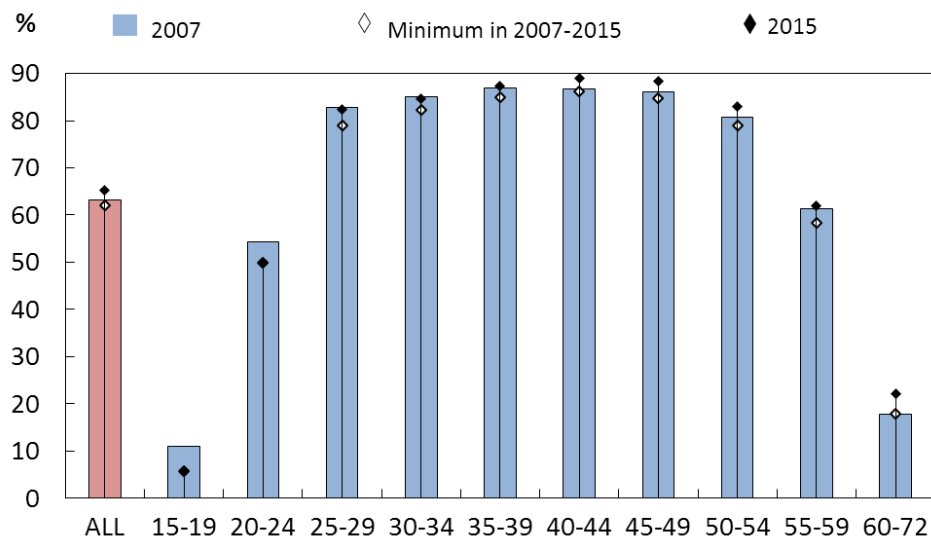
Employment gap

Percentage-points change in the employment rate since the onset of the crisis (Q4 2007)

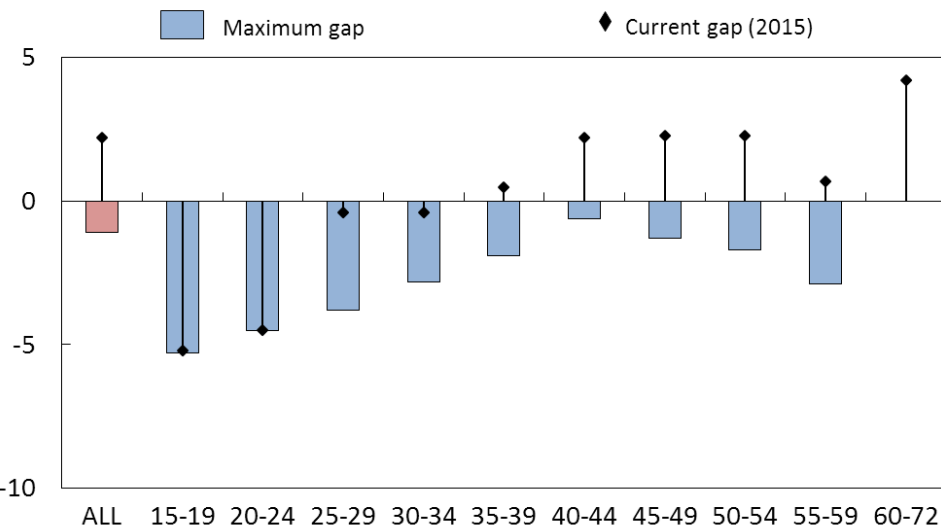


РОСТ ЭКОНОМИЧЕСКОЙ АКТИВНОСТИ И ЗАНЯТОСТИ В СТАРШЕМ ВОЗРАСТЕ

Evolution of the employment-to-population ratio
Percentage of the population aged 15-72



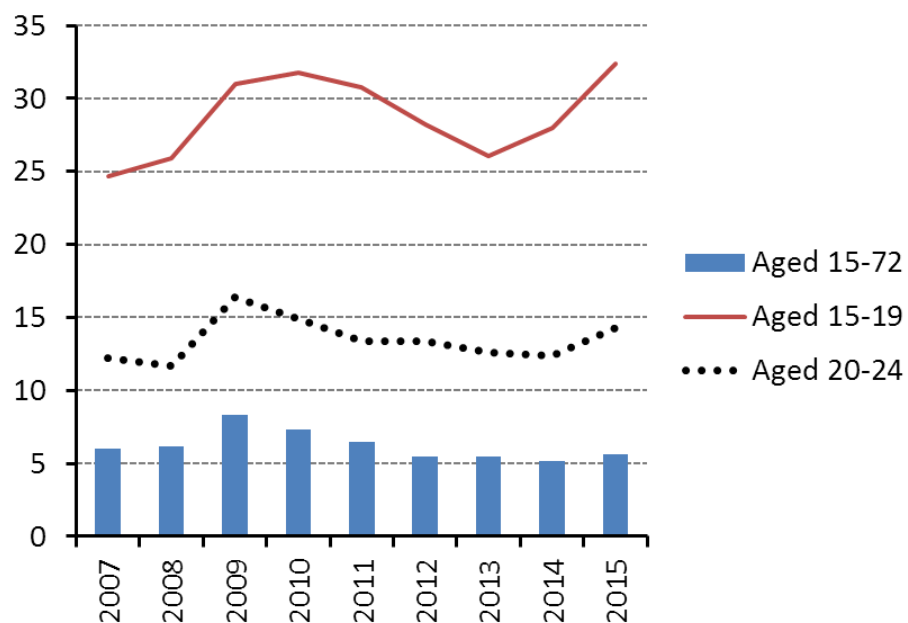
Employment gap
Percentage-points change in the employment rate since 2007



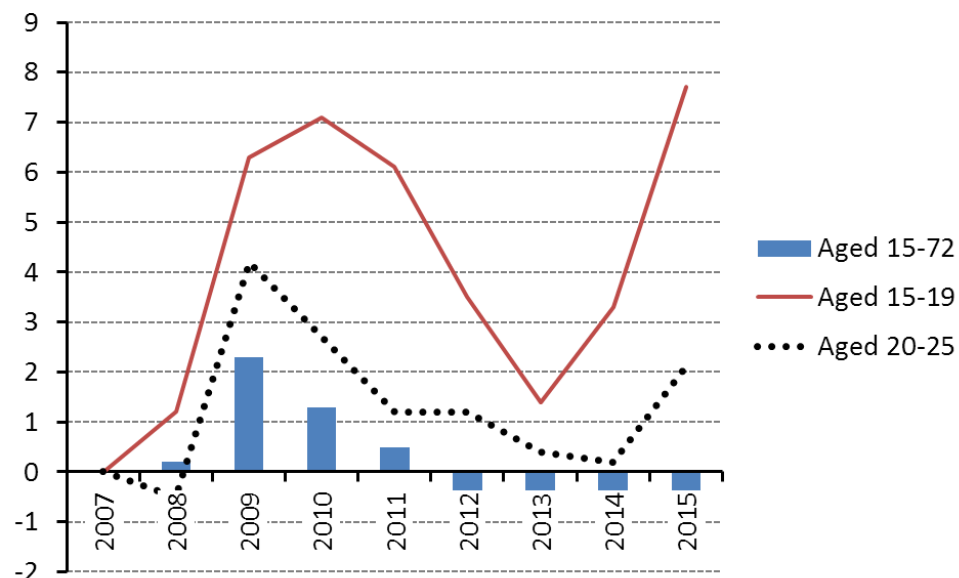
- Кризис ударил по всем возрастным группам в 2009. Уменьшение занятости была более значительным среди более молодых работников. Уровень занятости внутри возрастной группы 15-24 не восстановился с 2009.
- Рос уровень занятости среди более взрослых работников (40+)

УРОВЕНЬ БЕЗРАБОТИЦЫ СРЕДИ МОЛОДЕЖИ ИМЕЕТ ВЫСОКУЮ ЧУВСТВИТЕЛЬНОСТЬ К НЕГАТИВНЫМ ШОКАМ

Youth unemployment rates, percent

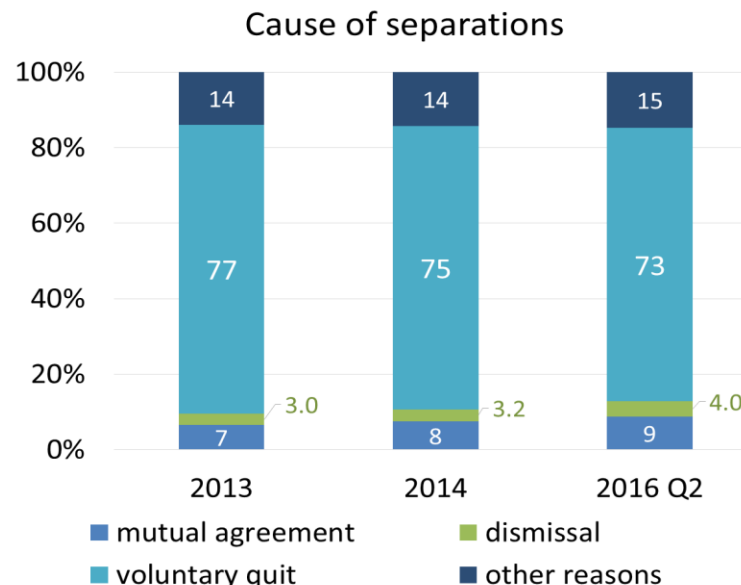
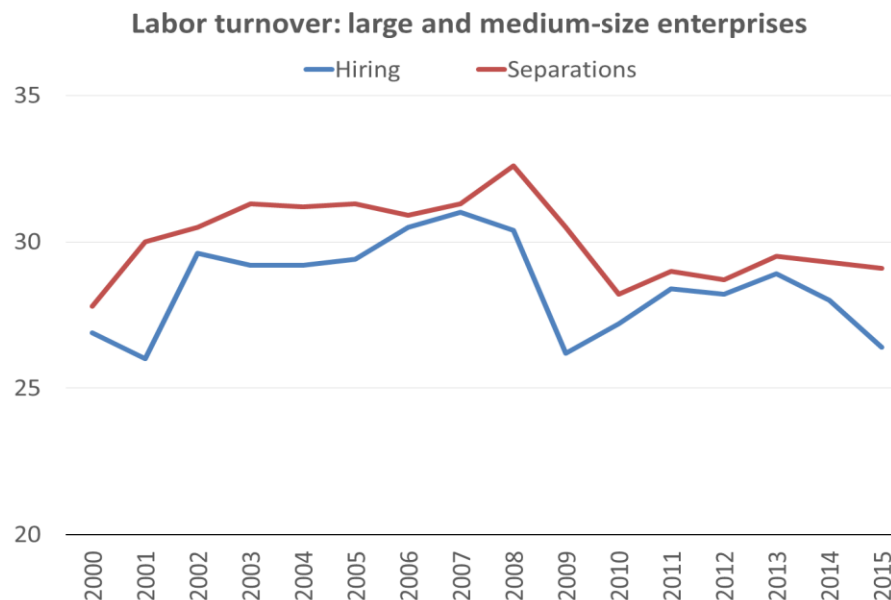


Youth unemployment rates: p.p. change,
2007 = 100



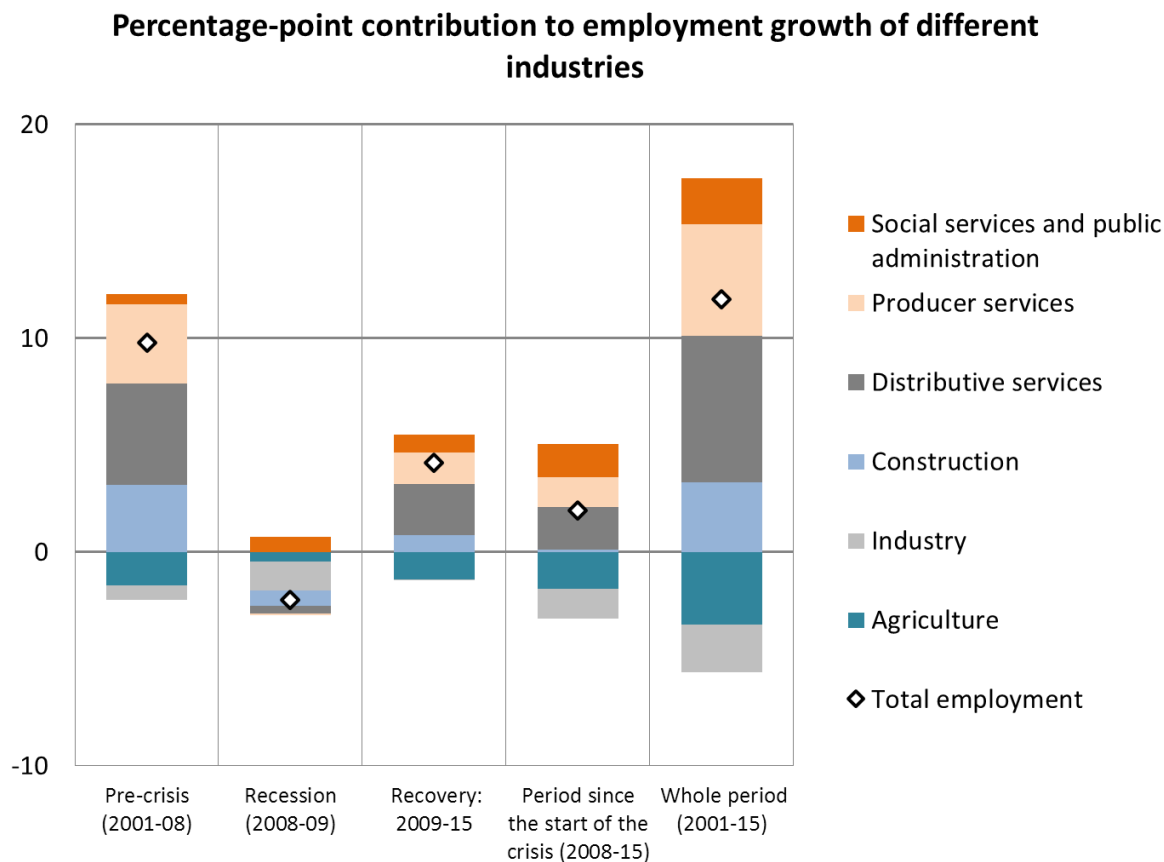
ТЕКУЧЕСТЬ ОСТАЕТСЯ ВЫСОКОЙ.

БОЛЬШИНСТВО УВОЛЬНЕНИЙ ЯВЛЯЮТСЯ ДОБРОВОЛЬНЫМИ



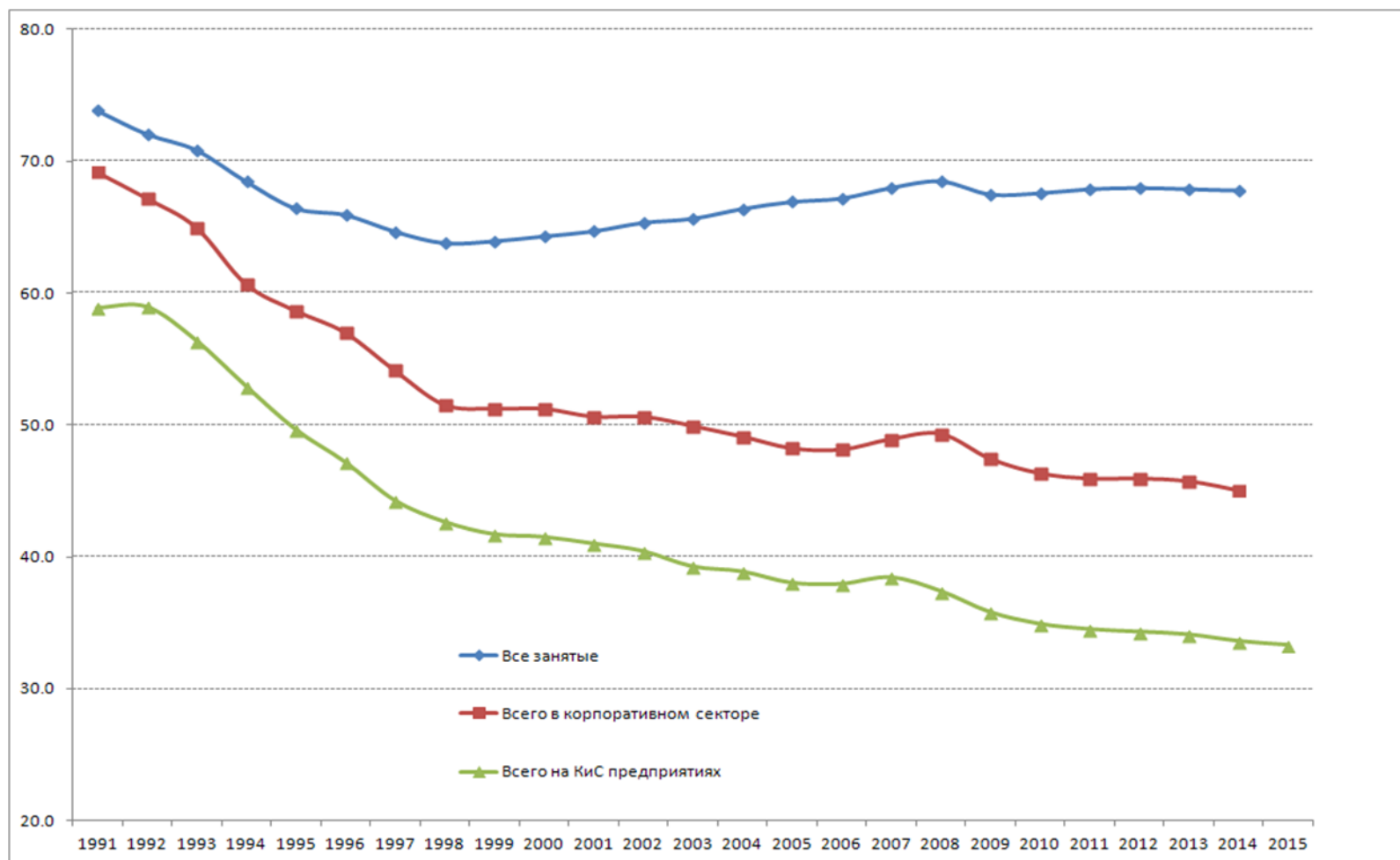
- Определение заработной платы зависит от фирмы: работники уходят из-за уменьшения зарплаты
- Большинство смен работы – переходы с одного места работы на другое без периодов безработицы
- Высокая гибкость зарплаты поддерживает отстающих работодателей. способствует перераспределению и нейтрализует стимулы повышения производительности

ПОТЕРИ РАБОТЫ СКОНЦЕНТРИРОВАНЫ В СЕКТОРЕ ПРОИЗВОДСТВА ТОВАРОВ



- Сектор услуг несет ответственность за все рабочие места возникшие во время рецессии
- Государственный сектор увеличился как в рецессию, так и во время восстановления
- Чистое перемещение занятости с сектора производства товаров в сектор услуг отражает продолжение мировой тенденции

ЗАНЯТОСТЬ РАСТЕТ ВНЕ ФОРМАЛЬНОГО СЕКТОРА

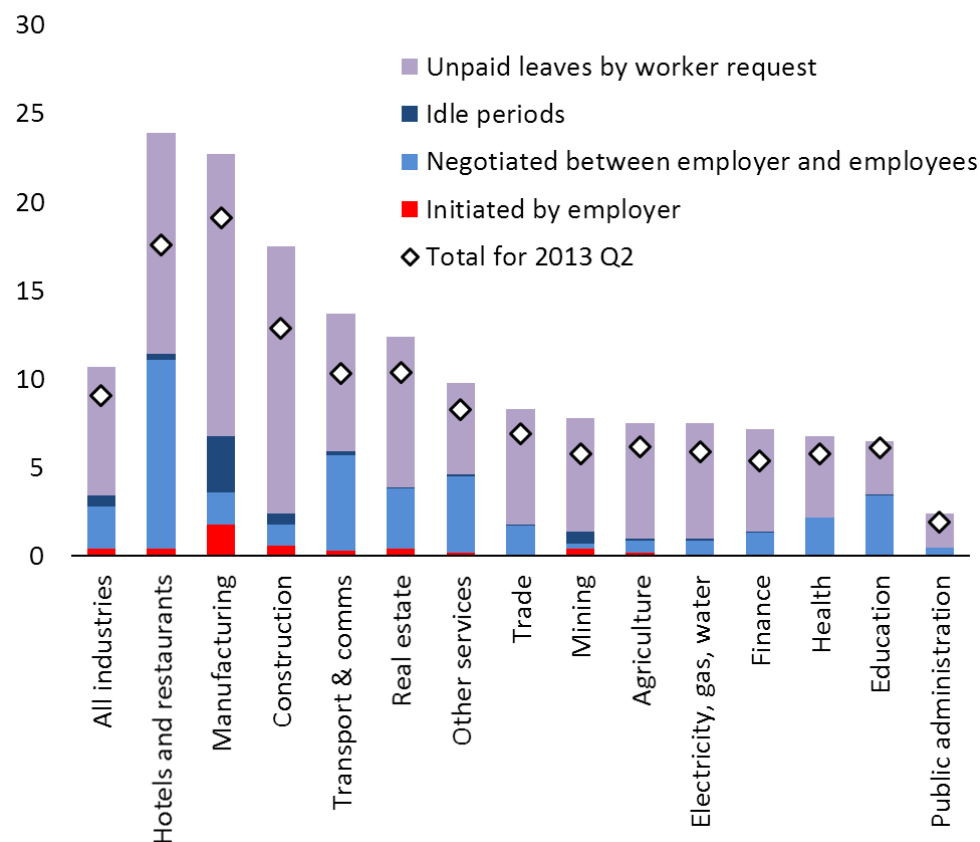


ВРЕМЕННАЯ ЗАНЯТОСТЬ НЕСКОЛЬКО ПОВЫСИЛАСЬ, НО НЕ ПРЕВЫШАЕТ 3.5 %

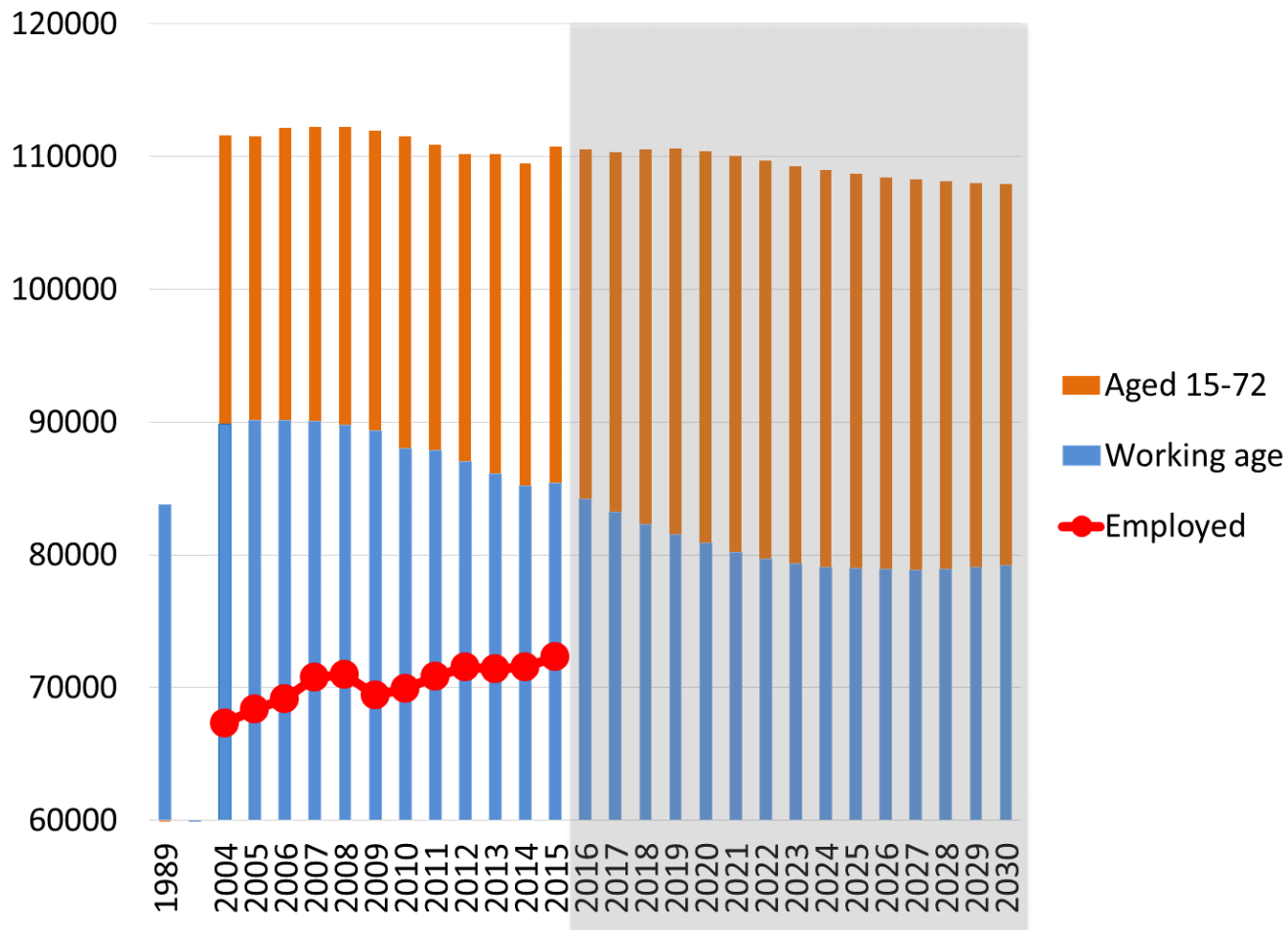
Short-time work take-up rates, % of listed staff



Short-time work take-up rates by industry



ОСНОВНЫЕ РИСКИ НЕСЕТ ДЕМОГРАФИЯ: В ДОЛГОСРОЧНОМ ПЕРИОДЕ БУДЕТ СЛОЖНО ПОДДЕРЖИВАТЬ ТЕКУЩУЮ ЗАНЯТОСТЬ



ОСНОВНЫЕ ВОПРОСЫ

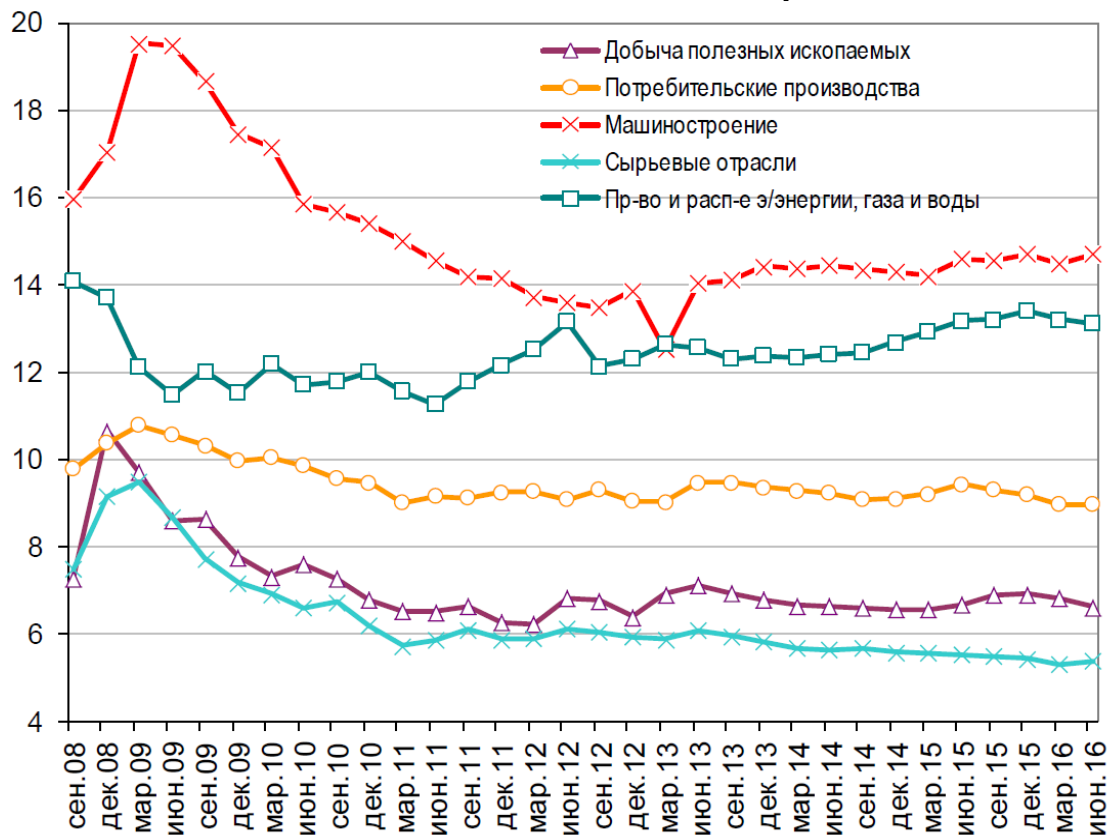
1. Недавнее развитие рынка труда
2. Более пристальный взгляд на изменения в занятости
3. Эволюция заработков
4. Институциональные основания модели подстройки
5. Выводы

В 2015 РЕАЛЬНЫЕ ЗАРПЛАТЫ УПАЛИ ВО ВСЕХ БОЛЬШИХ СТРАНАХ СНГ



ИЗДЕРЖКИ ТРУДА

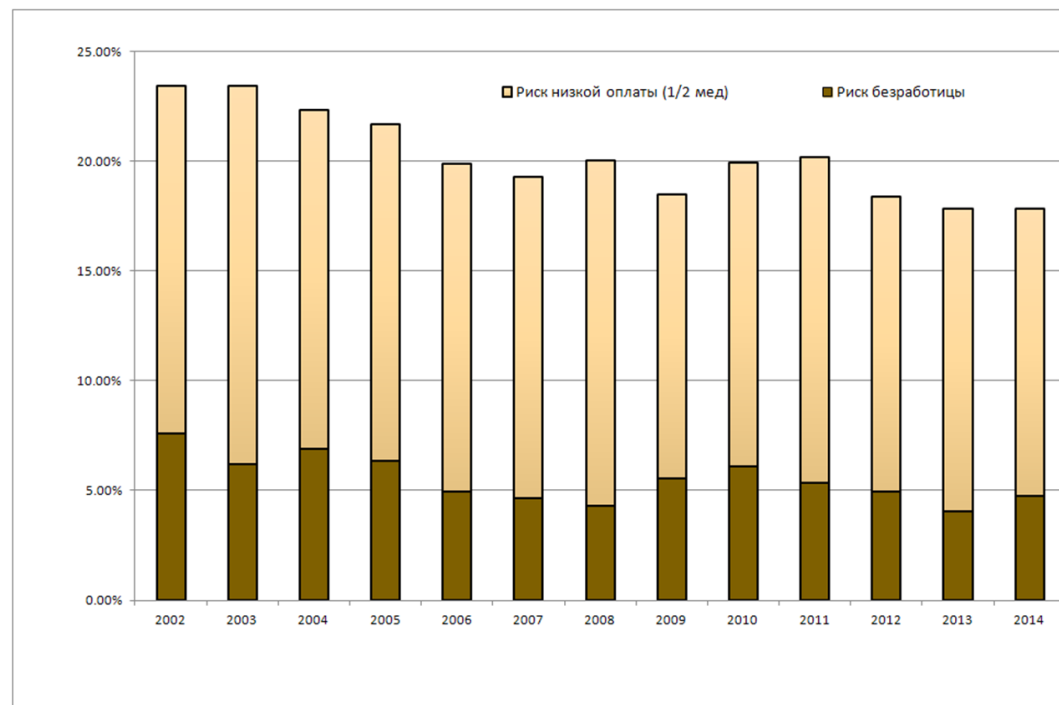
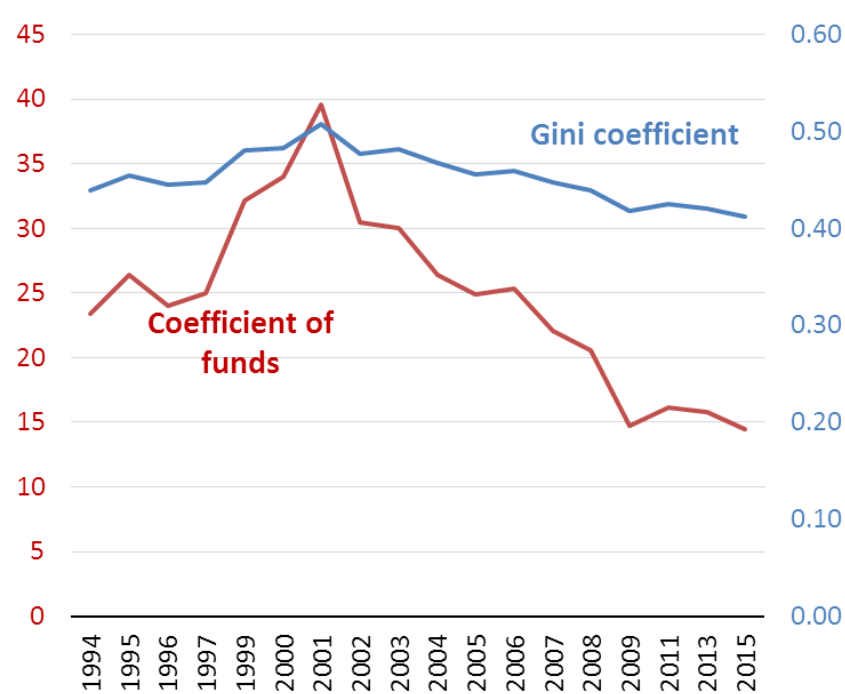
The share of labor costs in the output, %



Source: ЦМАКП (2016)

- Кризис 2009 имел значительное влияние на удельные издержки труда.
- В 2014-2016 вряд ли есть какое-либо влияние
- Удельный вес издержек труда в основных секторах экономики остался неизменным

НЕРАВЕНСТВО ЗАРАБОТКОВ ОСТАЕТСЯ ВЫСОКИМ. ДОЛЯ НИЗКООПЛАЧИВАЕМЫХ РАБОТНИКОВ УСТОЙЧИВО ВЫСОКА, СОЗДАЕТ ВЫСОКИЙ РИСК НА РЫНКЕ ТРУДА



ЗАДЕРЖКИ ЗАРПЛАТЫ, КАЖЕТСЯ, БОЛЬШЕ НЕ ИСПОЛЬЗУЮТСЯ КАК ИНСТРУМЕНТ АДАПТАЦИИ



ОСНОВНЫЕ ВОПРОСЫ

1. Недавнее развитие рынка труда
2. Более пристальный взгляд на изменения в занятости
3. Эволюция заработков
4. Институциональные основания модели подстройки
5. Выводы

КАК ЭТО РАБОТАЕТ?

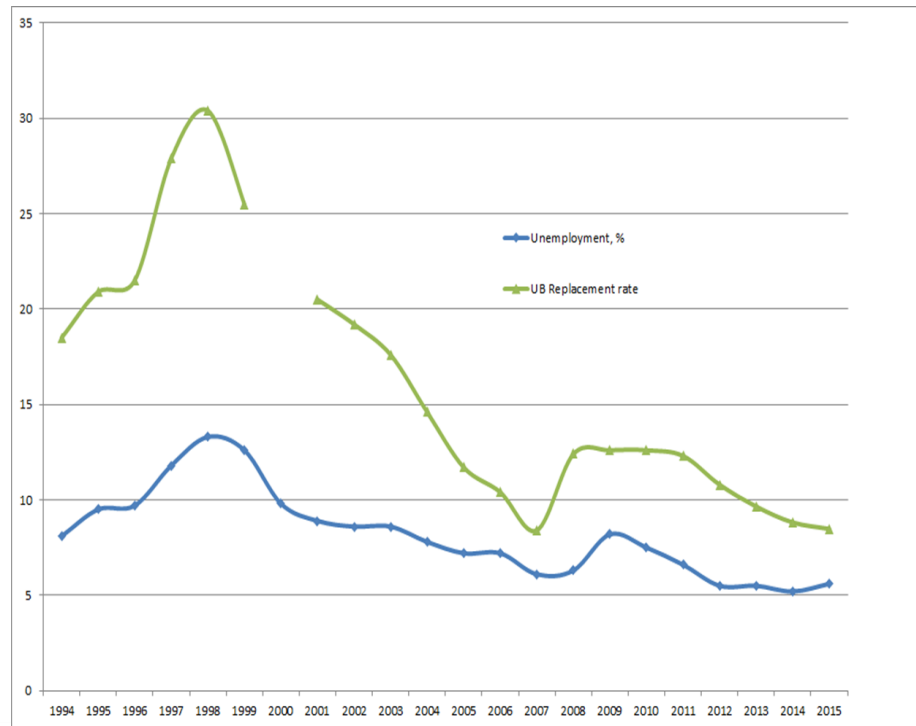
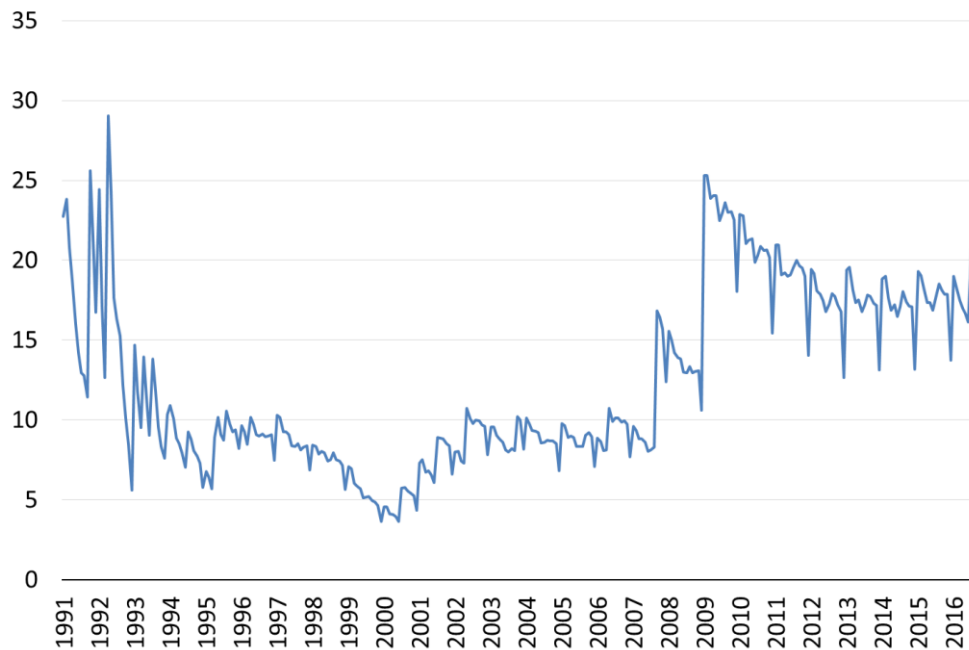
ИНСТИТУЦИОНАЛЬНЫЕ ОСНОВАНИЯ

Блокировка подстройки занятости + свобода колебаний зарплат

- Зарплатный порог (минимальная зарплата и пособия по безработице)
- Двухъярусная структура зарплат
- Регулирование занятости (трудовой кодекс)
- Профсоюзы и соглашения о заработной плате
- Эффективность правоприменения

НИЗКИЙ ПОРОГ ЗАРПЛАТЫ НЕ ОГРАНИЧИВАЕТ ПОДСТРОЙКУ ЗАРПЛАТ В НАПРАВЛЕНИИ УМЕНЬШЕНИЯ

Minimum wage / average wage, percent



БОЛЬШОЙ И ПОСТОЯННЫЙ ПЕРЕМЕННЫЙ КОМПОНЕНТ В ДВУХЪЯРУСНОЙ СТРУКТУРЕ РАБОТАЕТ КАК АВТОМАТИЧЕСКИЙ МЕХАНИЗМ РАЗДЕЛЕНИЯ РИСКА

Процент в фонде заработной платы				
	Тарифная часть	Региональные пособия	Премии и бонусы	Другие платежи
1995	53.0	15.8	28.2	3.0
2000	49.2	15.1	32.7	3.0
2005	47.8	14.2	35.1	2.9
2009	52.5	11.4	33.3	2.9
2013	60.1	11.6	28.3	

- Зарплата состоит из 2-ух частей:
 1. фиксированная (тарифная) и непреклонно уменьшающаяся часть,
 2. переменная и гибкая часть.
- Зарплаты сильно зависят от продуктивности фирмы

НЕРАЗВИТЫ ИНСТИТУТЫ ПРОФСОЮЗОВ И ПЕРЕГОВОРОВ ПО ЗАРПЛАТЕ

- Плотность – высокая, но уменьшающаяся!
- Покрытие – высокое, но уменьшающееся!
- Голос профсоюзов – слабый!
- Способность к мобилизации – слабая!
- Асимметрия в переговорной силе

ЗАКОНОДАТЕЛЬСТВО О ЗАЩИТЕ ЗАНЯТОСТИ И ПРАВОПРИМЕНЕНИЕ

НА БУМАГЕ

- Трудовой кодекс строгий, сложный и затратный для применения
- Издержки увольнения высоки
- Административные и точечные вмешательства возможны

НА ПРАКТИКЕ

- «Строгость российских законов компенсируется необязательностью их исполнения» (М. Салтыков-Щедрин)
- Неисполнение законов и правил является дополнительным элементом наблюдаемой гибкости
- Много механизмов подстройки (задолженности по зарплате, недобровольный уход с работы, неофициальные зарплаты и т.д.) работают вне формальных “правил игры”

РОССИЙСКАЯ МОДЕЛЬ: СТИЛИЗОВАННАЯ КАРТИНА



С ПОЛОЖИТЕЛЬНОЙ СТОРОНЫ

- 😊 Хороший амортизатор шоков позволяет поддерживать низкую безработицу и стабильную занятость
- 😊 Малые расходы на экономическую политику на рынке труда
- 😊 С социальной точки зрения, люди получают время чтобы приспособиться, избежать безработицы, искать другие варианты и поддерживать социальные связи.
- 😊 Социальные конфликты больших масштабов связаны с перемещением избегаются
- 😊 Обеспечивает минимальный доход

С ОТРИЦАТЕЛЬНОЙ СТОРОНЫ

Фирмы:

- ☹ Не способствует реструктуризации предприятий
- ☹ Ослабляет стимулы повышать производительность и инвестировать в обучение
- ☹ Стимулирует оппортунистическое поведение работников

Работники:

- ☹ Высокое неравенство зарплат и высокий удельный вес работников с низкими заработками
- ☹ Лишает людей формальной/институциональной социальной защиты
- ☹ Обесценивает формальные контракты, создает поведение низкого доверия, разрушает власть закона

ВЫВОДЫ

- Понижающиеся зарплаты остаются основным механизмом, через который рынок труда подстраивается к рецессии.
- Подстройка издержек ложится на все работающее население (не сконцентрировано в небольшой когорте безработных)
- Российская модель рынка труда уменьшает влияние шоков, но не способствует реструктуризации и не справляется с конкурентным давлением.

ВЫВОДЫ

- Структурные реформы, способствующие перераспределению ресурсов и реструктуризации:
 - Рынки продуктов: реформы усиливающие конкуренцию. Уменьшение административных барьеров
 - Пенсионная реформа является приоритетной для сохранения числа занятых . Уменьшит издержки и повысит пенсии
 - Реформы законодательства о защите занятости: уменьшение издержек увольнения, более широкое использование частичной занятости
 - Реформа защиты безработных: повышение пособий по безработице. Эффективная стратегия активизации поддержки ищущих работу
- Структурные реформы могут вызвать временное уменьшение занятости, однако значительно повысят рост производительности и занятость в долгосрочном периоде