

Доверие как драйвер экономического роста: руководство по эксплуатации

Комментарий 6/2018
11 июня 2018 г.

Александр Чубрик

Проект финансируется
Европейским Союзом



Исследовательский
Центр ИПМ

пр-т Газеты «Правда» 11, комн. 315
220116, г. Минск, Беларусь
тел./факс: +375 (17) 207 4725
веб-сайт: <http://research.by/>
e-mail: research@research.by

Инвестиции в основной капитал в 4 кв. 2017 г. и в 1 кв. 2018 г. снова стали важнейшим фактором экономического роста со стороны спроса, обеспечив, по нашим оценкам, 3.9 и 4.5 процентного пункта прироста ВВП соответственно. А коммерческое кредитование как источник финансирования инвестиций в основной капитал вышло на второе место по вкладу в их прирост после собственных средств предприятий, превысив вклад средств центрального и местных бюджетов. По нашим оценкам, в реальном выражении коммерческое кредитование как источник финансирования инвестиций в 1 кв. 2018 г. увеличилось в 2.7 раза (см. рис. 1). Такое увеличение вряд ли можно объяснить простым снижением процентных ставок или увеличением ВВП – скорее, бизнес просто перестал опасаться краткосрочных макроэкономических рисков, которые еще недавно реализовывались в период следовавших друг за другом валютных кризисов.

В пользу этого предположения говорят данные [опросов](#) малых и средних частных предприятий, ежегодно проводимых Исследовательским центром ИПМ (подробнее см. Урбан, 2018; Исследовательский центр ИПМ, 2018). Последние три года респондентам задавались вопросы о том, обращались ли они за кредитом за последний год, и, если нет, то по каким причинам. По сравнению с кризисными 2015 и 2016 гг. удельный вес тех, кто обращался за кредитом и получил его, увеличился более чем наполовину, в то время как число тех, кому отказали, приблизилось к нулю (см. рис. 2). Дороговизна кредита или чересчур высокие требования к залому также стали реже называться как причины, по которым респонденты не обращались за кредитом. Особенно сильно уменьшилась доля респондентов, указавших на слишком высокие процентные ставки по рублевым кредитам как барьер для обращения в банк – всего 8.8% по сравнению с 18.6% в 2016 г. Тот факт, что банки не опасаются выдавать инвестиционные (то есть как минимум среднесрочные) кредиты

в белорусских рублях, а бизнес не ожидает очередного валютного кризиса, свидетельствует о возросшем доверии к монетарной политике и национальной валюте. В 2015 г., когда Национальный банк начинал макроэкономическую стабилизацию, бизнес в большинстве своем не верил, что у него получится вернуть доверие к национальной валюте (Урютина, 2015). Но последовательная монетарная политика, направленная на снижение инфляции и долларизации, сработала – спустя полтора года с момента перехода на монетарное таргетирование и плавающий курс инфляционные ожидания¹ белорусских предприятий начали быстро снижаться² (см. рис. 3).

На фоне улучшения макроэкономической ситуации заметно улучшилось восприятие малыми и средними предприятиями условий ведения бизнеса: удельный вес положительных оценок увеличился на 10 процентных пунктов за счет снижения отрицательных (рис. 4). Кроме того, продолжила снижаться доля тех, кто считал существующие внешние барьеры непреодолимыми: если в 2016 г. на это указали 39.2% респондентов, в 2017 г. 31.5%, то в 2018 г. – уже 25.2% опрошенных, а оставшиеся 75% посчитали внешние барьеры «преодолимыми, заставляющими искать более эффективные бизнес-модели и рынки» (рис. 5).

Усилия правительства в области либерализации бизнес-среды также не остались незамеченными. В 2015 г. только 14.5% опрошенных МСП ожидали, что правительство будет последовательно реализовывать намерения по устранению барьеров для ведения бизнеса, в то время как 20.9% не ожидали от правительства никаких действий в этом направлении, а по трети респондентов не имели мнения по этому поводу либо ожидали частичной реализации озвучиваемых правительством намерений (Урютина, 2015). Однако уже в 2018 г. от принятия документа, направленного на комплексное улучшение бизнес-среды – декрета №7 – большинство представителей МСП ожидали суще-

¹ Показатель инфляционных ожиданий рассчитан как средневзвешенное значение следующих оценок: 1 – цены снизятся, 2 – цены не изменятся, 3 – цены будут расти медленнее, чем за последние три месяца, 4 – цены будут расти так же, 5 – цены будут расти быстрее. Соответственно, апрельское значение данного

показателя, равное 3.6, можно интерпретировать как «цены будут расти немного медленнее, чем за последние три месяца».

² В последние 2 месяца снижение прекратилось: инфляция стабилизировалась, и начало расти число респондентов, полагающих, что цены будут расти так же, как росли последние 3 месяца.

ственного эффекта (см. Урбан, 2018). То есть за последние годы экономические власти страны сумели получить определенный кредит доверия бизнеса, что уже материализовалось в росте ВВП сверх ожиданий. Важнейшей задачей является укрепить это доверие – это позволит мобилизовать внутренние инвестиции и создать новые рабочие места в частном секторе.

Устранение базовых макроэкономических проблем – а нестабильность национальной валюты и валютное регулирование ушли из топ-5 барьеров для развития бизнеса (см. табл. 1) – происходило на фоне рецессии, важнейшим проявлением которой стало ухудшение финансового положения предприятий. Даже несмотря на восстановление экономики, основной проблемой Беларуси представители МСП называли большое количество убыточных предприятий³, обуславливающее рост неплатежей. В 2015–2016 гг. правительство проводило реструктуризацию долгов государственных предприятий, и острота проблемы для частного бизнеса снизилась, но в 2017 г. она обострилась – 35% МСП в опросе 2018 г. указали на то, что за последний год они столкнулись с увеличением дебиторской задолженности (и только у 15% опрошенных МСП она уменьшилась, см. рис. 6). Увеличение кредиторской задолженности также отметило больше компаний, чем годом ранее.⁴

Для решения проблем неплатежей МСП стали чаще обращаться в суд: об участии в судебных разбирательствах за весь период до 2013 г. заявили только 42 респондента, а за период с 2014 г. по апрель/май 2017 г. наличие такого опыта отметили уже 60 представителей МСП, опрошенных в 2017 г., причем половина из них судилась за последний год и четыре месяца (Урбан, 2017). А опыт судебных разбирательств заставил компании иначе взглянуть на целый ряд аспектов бизнес-среды. В частности, в 2017 г. только 7.8% респондентов, не имевших опыта участия в судебных разбирательствах, отметили неэффективность судебной системы как барьер для развития бизнеса, в то время как среди судившихся МСП таких было 19.4%. Значимые различия – 15 и 22.5% – оказались и в отношении оценки произвольной трактовки законодательства органами власти (Чубрик, 2018). Но уже по результатам опроса 2018 г. эти проблемы стали восприниматься как существенные барьеры для развития бизнеса вне зависимости от опыта судебных разбирательств (рис. 7).

Еще одна проблема из того же поля – неравные условия деятельности по сравнению с государственными предприятиями. Например, в опросе 2017 г. 60% респон-

денты, имеющие опыт судебных разбирательств с государственными предприятиями, отметили, что суды склонны выносить решения в пользу государственных компаний (в среднем по выборке таких было 44%, см. Урбан, 2017). В целом неравные условия деятельности по сравнению с госпредприятиями все чаще называется в числе основных барьеров: если в 2015 г. на это указали 17% респондентов, то в 2018 г. – 37% (рис. 7).

Другие характеристики институциональной среды (изменчивое законодательство, обременительные административные процедуры) и вовсе вошли в топ-5 барьеров в 2018 г. (табл. 1, рис. 7). То есть бизнес, оказавшийся в предсказуемых макроэкономических условиях и перестроивший бизнес-модели в период рецессии, столкнулся с теми препятствиями, которые раньше были заметны только некоторым наиболее крупным и развитым МСП. Поэтому в ситуации, когда все больше частных компаний сосредоточены на расширении бизнеса (см. Урбан, 2018), государству важно сосредоточиться на институциональных реформах, которые бы укрепили доверие к судебной системе и государству, сделали бы законодательство более прозрачным и стабильным и обеспечили бы гарантии исполнения контрактов. Решение этих задач требует времени и ориентации на долгосрочные результаты, а определенный кредит доверия со стороны бизнеса создает благоприятное окно возможностей для активизации институциональной реформы.

Литература

Исследовательский центр ИПМ (2018) [Белорусский бизнес 2017: состояние, тенденции, перспективы](#).

Урбан, Д. (2017). [Особенности влияния правовой и судебной системы на ведение бизнеса в Беларуси](#), дискуссионный материал PDP/17/04, Исследовательский центр ИПМ.

Урбан, Д. (2018). [Состояние малого и среднего частного бизнеса в Беларуси в 2018 г. Результаты опроса](#), отраслевой обзор SR/18/02, Исследовательский центр ИПМ.

Урютина, Д. (2015). [Каких реформ ждет белорусский бизнес, комментарий DP/15/06](#), Исследовательский центр ИПМ.

Чубрик, А. (2018). [Как малый и средний бизнес воспринимает правовую и судебную системы Беларуси](#), презентация на Международном конгрессе юридических служб LawSpring 2018.

Позиция, представленная в документе, отражает точку зрения авторов и может не совпадать с позицией организаций, которые они представляют, а также ни в коей мере не может рассматриваться как позиция Европейского союза.

2018 © Исследовательский центр ИПМ

Автор: [Александр Чубрик](#), директор Исследовательского центра ИПМ

³ Ее отметили в числе пяти наиболее актуальных проблем 64.8% респондентов опроса МСП 2018 г. (Урбан, 2018).

⁴ Увеличение дебиторской и кредиторской задолженности в 2017 г. объяснялось в том числе ростом продаж и увеличением кредитования соответственно: среди тех, кто отметил увеличе-

ние кредиторской задолженности, доля получивших кредит выросла по сравнению с опросом 2017 г. на 12.8 процентного пункта, а среди тех, кто отметил увеличение дебиторской задолженности, доля компаний с возросшим объемом продаж выросла с 13.8 до 54.9%.

Приложение

Рис. 1. Роль коммерческого кредитования* как источника финансирования инвестиций в основной капитал

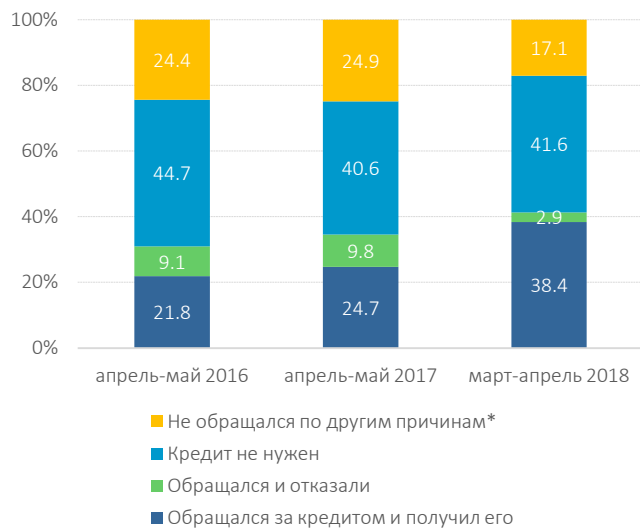


* банковские кредиты за вычетом льготных кредитов, кредитов иностранных банков и кредитов по иностранным кредитным линиям.

** правая ось. Все показатели приведены в сопоставимых ценах.

Источник: Белстат, собственные расчеты на основе данных Белстата.

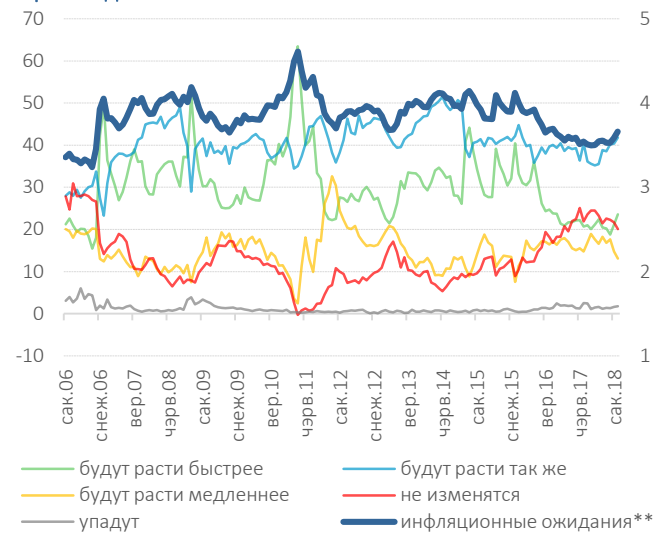
Рис. 2. Динамика распределения ответов на вопрос «Обращались ли вы за кредитом за последние 12 месяцев?»



* слишком высокие процентные ставки по кредитам в национальной валюте (18.6, 14.9 и 8.8% респондентов в 2016, 2017 и 2018 гг. соответственно), по кредитам в иностранной валюте (11.9, 9.3 и 4.9%), а также трудности с выполнением залога (5.2, 9.9 и 3.9%); можно было выбрать несколько вариантов ответа.

Источник: Исследовательский центр ИПМ.

Рис. 3. Инфляционные ожидания и распределение ответов* на вопрос: «Как по-вашему, в ближайшие три месяца цены:», % респондентов



* все данные скорректированы на сезонность.

** правая ось.

Источник: собственные расчеты на основе данных Национального банка.

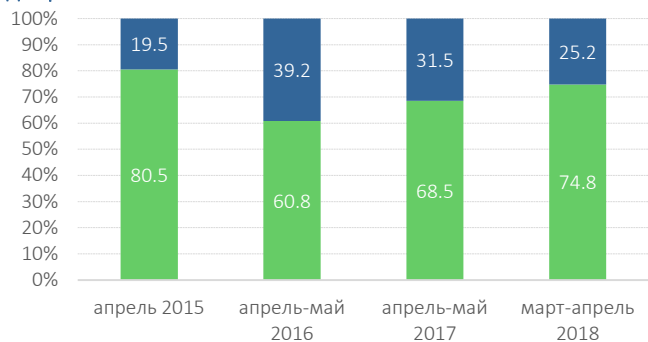
Рис. 4. Динамика распределения ответов на вопрос «Как изменились условия ведения предпринимательской деятельности за прошедший год?», % респондентов



* в опросе 2015 г. формулировка вопроса отличалась: «Согласно оценкам Всемирного банка и Международной финансовой корпорации, за последние годы административные барьеры для ведения бизнеса в Беларуси существенно снизились. Согласны ли Вы с такими выводами?» Варианты ответов соответствуют более поздним опросам.

Источник: Исследовательский центр ИПМ.

Рис. 5. Отношение МСП к существующим внешним барьерам для развития бизнеса

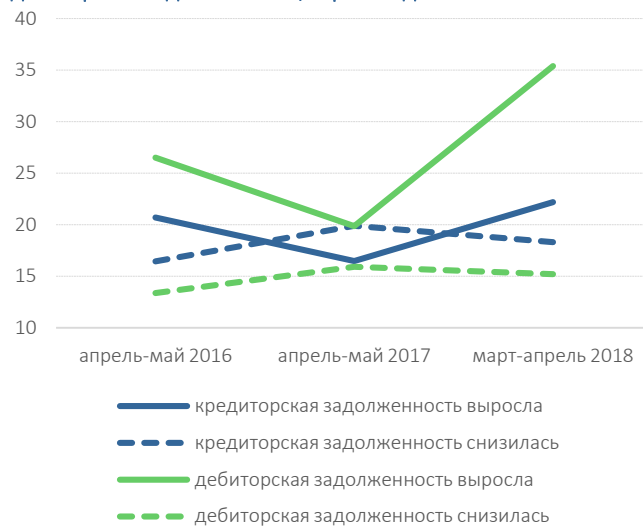


■ Существующие внешние барьеры скорее непреодолимы, они ведут к сворачиванию бизнеса

■ Существующие внешние барьеры скорее преодолимы, они заставляют бизнес искать более эффективные модели и перспективные рынки

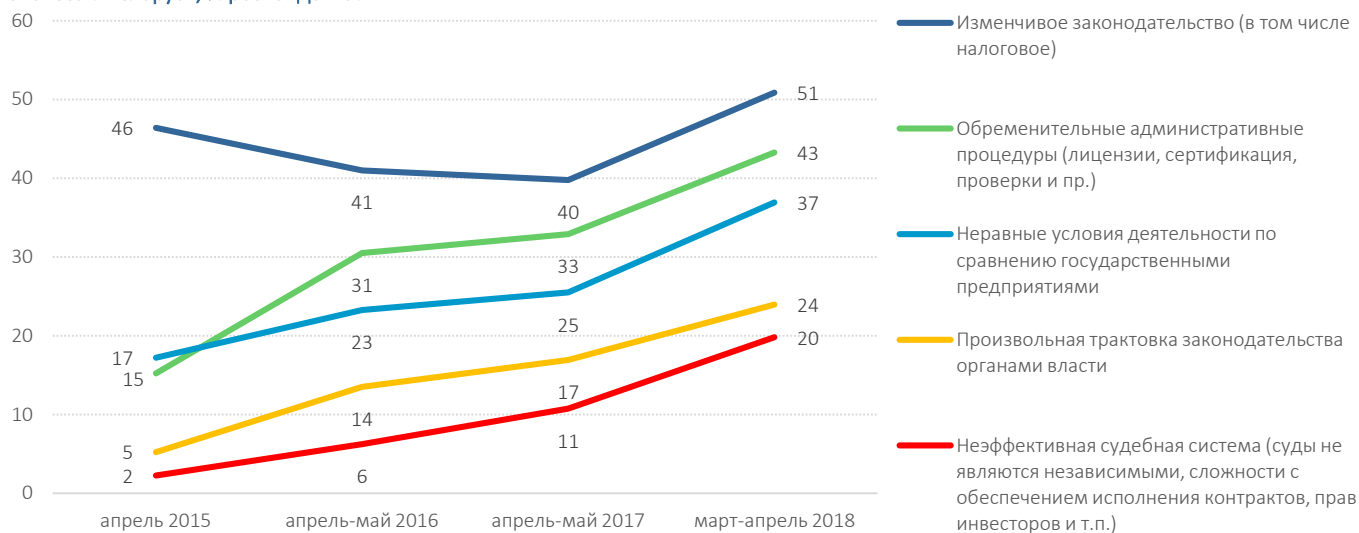
Источник: Исследовательский центр ИПМ.

Рис. 6. Оценка изменения за последний год кредиторской и дебиторской задолженности, % респондентов



Источник: Исследовательский центр ИПМ.

Рис. 7. Динамика оценок институциональных барьеров: удельный вес МСП, указавших их в числе пяти основных препятствий для развития бизнеса в Беларуси, % респондентов



Источник: Исследовательский центр ИПМ.

Таблица 1. Изменение восприятия барьеров для развития бизнеса представителями МСП

Апрель 2015 г.		Апрель-май 2016 г.		Апрель-май 2017 г.		Март-апрель 2018 г.	
Высокие процентные ставки	60.3	Нестабильность национальной валюты	61.8	Высокие ставки налогов	52.2	Высокие ставки налогов	54.8
Высокие ставки налогов	58.4	Высокие ставки налогов	49.8	Высокие процентные ставки	48.2	Изменчивое законодательство	50.9
Изменчивое законодательство	46.4	Высокие процентные ставки	44.8	Изменчивое законодательство	39.7	Высокие процентные ставки	45.2
Нестабильность национальной валюты	38.7	Высокая арендная плата	44.8	Высокая арендная плата	39.5	Обременительные административные процедуры	43.3
Валютное регулирование	38.2	Изменчивое законодательство	41.0	Нестабильность национальной валюты	37.8	Неравные условия деятельности по сравнению с госпредприятиями	36.9
Высокая арендная плата	35.4	Обременительные административные процедуры	30.5	Обременительные административные процедуры	32.9	Высокая арендная плата	35.9
Недобросовестная конкуренция со стороны других участников рынка	21.9	Валютное регулирование	28.0	Коррупция	28.8	Нестабильность национальной валюты	33.5
Неравные условия деятельности по сравнению с госпредприятиями	17.2	Неравные условия деятельности по сравнению с госпредприятиями	23.3	Неравные условия деятельности по сравнению с госпредприятиями	25.5	Недобросовестная конкуренция со стороны других участников рынка	27.1
Обременительные административные процедуры	15.2	Коррупция	20.0	Регулирование цен	25.0	Произвольная трактовка законодательства органами власти	24.0
Коррупция	13.5	Недобросовестная конкуренция со стороны других участников рынка	17.8	Недобросовестная конкуренция со стороны других участников рынка	23.9	Неэффективная судебная система	19.8
Регулирование цен	13.2	Регулирование цен	17.0	Валютное регулирование	21.0	Коррупция	16.1
Низкое качество подготовки специалистов в ВУЗах и др.	11.5	Произвольная трактовка законодательства органами власти	13.5	Произвольная трактовка законодательства органами власти	16.9	Регулирование цен	14.7
Невозможность приобретения земли в собственность	10.0	Низкое качество подготовки специалистов в ВУЗах и др.	10.8	Невозможность приобретения земли в собственность	16.0	Низкое качество подготовки специалистов в ВУЗах и др.	14.2
Неравные условия деятельности по сравнению с иностранными фирмами	6.7	Регулирование заработной платы	10.0	Экономическая политика других стран	14.3	Валютное регулирование	10.8
Экономическая политика других стран	6.7	Неразвитость фондового рынка	9.0	Регулирование заработной платы	11.5	Невозможность приобретения земли в собственность	10.8
Плохое состояние здоровья населения	6.0	Невозможность приобретения земли в собственность	7.8	Неразвитость фондового рынка	11.0	Регулирование заработной платы	8.8
Произвольная трактовка законодательства органами власти	5.2	Неравные условия деятельности по сравнению с иностранными фирмами	7.8	Неэффективная судебная система	10.7	Неравные условия деятельности по сравнению с иностранными фирмами	8.1
Высокая преступность	5.2	Плохое состояние здоровья населения	7.0	Низкое качество подготовки специалистов в ВУЗах и др.	8.7	Экономическая политика других стран	7.1
Неразвитость фондового рынка	5.0	Неэффективная судебная система	6.3	Регулирование занятости	7.7	Регулирование занятости	6.4
Регулирование заработной платы	4.7	Регулирование занятости	6.0	Неравные условия деятельности по сравнению с иностранными фирмами	6.8	Неразвитость фондового рынка	6.1
Неэффективная судебная система	2.2	Экономическая политика других стран	5.3	Высокая преступность	3.4	Плохое состояние здоровья населения	4.6
Регулирование занятости	--	Высокая преступность	4.0	Плохое состояние здоровья населения	2.2	Высокая преступность	0.5

* удельный вес респондентов, включивших данный барьер в топ-пять барьеров для развития бизнеса в Беларуси.

Источник: Исследовательский центр ИПМ.